

Πολιτιστική επιχειρηματικότητα
για γυναίκες προερχόμενες από
περοθωριοποιημένο περιβάλλον

Οδηγός για εκπαιδευτές ενηλίκων και εργαζόμενους υποστήριξης μεταναστών



Με την υποστήριξη του
Προγράμματος Erasmus+
της Ευρωπαϊκής Ένωσης





Credits

Το έργο CREATION αποτελείται από τους ακόλουθους οργανισμούς:



IADE - Universidade Europeia

Τοπική υπεύθυνη: Dr Ana Margarida Ferreira
- Ηλεκτρονική διεύθυνση: ana.margarida.ferreira@universidadeeuropeia.pt - Διεύθυνση: IADE, Avenida D. Carlos I, n.º 4 1200-649 Lisbon, Portugal
- Τηλέφωνο: +351 21 393 9600
<https://www.iade.europeia.pt/en>

HUB NICOSIA

Τοπική υπεύθυνη: Dr Stefania Savva -
Ηλεκτρονική διεύθυνση: stephania.hubnicosia@gmail.com - Διεύθυνση: Ταγματάρχης Δημήτρης Πουλίου 33, Λευκωσία, 1101, Κύπρος - Τηλέφωνο: +357 22 252315, +357 99341214
<https://www.hubnicosia.org/>

ART + DESIGN: ELEARNING LAB

Τοπικός υπεύθυνος: Dr Nicos Souleles -
Ηλεκτρονική διεύθυνση: nicos.souleles@cut.ac.cy - Διεύθυνση: Τεχνολογικό Πανεπιστήμιο Κύπρου, Αρχ. Κυπριανού 30, 3036, Λεμεσός, Κύπρος - Τηλέφωνο: +375 25002101
<http://www.elearningartdesign.org/>

European Creative Hubs Network

Τοπική υπεύθυνη: Chryssa Vlachoroulou -
Ηλεκτρονική διεύθυνση: chryssa@creativehubs.net - Διεύθυνση: Ευρωπαϊκό Δίκτυο Δημιουργικών Κόμβων, Πειραιώς 84, 10435, Αθήνα, Ελλάδα - Τηλέφωνο: +30 210 3425335
<https://creativehubs.net/>

Matera Hub

Τοπική υπεύθυνη: Germana Girelli - Ηλεκτρονική διεύθυνση: info@materahub.com - Διεύθυνση: via Luigi Einaudi 73/b, 75100, Matera Italy - Τηλέφωνο: +39 0835 389438
<https://www.materahub.com/en/>

FIPL

Τοπική υπεύθυνη: Sarah Keegan - Ηλεκτρονική διεύθυνση: sarah@fipl.ie - Διεύθυνση: Unit A, Virginia Shopping Centre, Virginia, County Cavan, A82CX44, Ιρλανδία - Τηλέφωνο: +353 873653670
<https://fipl.eu/>

JUGEND- & KULTURPROJEKT E.V.

Τοπικός υπεύθυνος: Stefan Kiehne - Ηλεκτρονική διεύθυνση: info@jkpev.de - Διεύθυνση: Hechtstraße 17, 01097 Dresden, Germany - Τηλέφωνο: +49 351 8104766
<https://www.jkpev.de/en/>

Περιεχόμενα

Πρόλογος	1
Εισαγωγή – Πως να αξιοποιήσετε την εργαλειοθήκη	2
Παιδαγωγικό πλαίσιο– Στηριγμένο στο πλαίσιο EntreComp	4
Μουσεία	5
Πηγή εκμάθησης A: Κατανόηση και ενσυναίσθηση	6
Πηγή εκμάθησης B: Χαρτογράφηση και δικτύωση	8
Πηγή εκμάθησης Γ: Σχεδιασμός και δημιουργία πρωτοτύπων	10
Πηγή εκμάθησης Δ: Επανάληψη και εξέλιξη	12
Πηγή εκμάθησης E: Εφαρμογή και αξιολόγηση	14
Πηγή εκμάθησης ΣΤ: Ανάπτυξη και μάθηση	16
Σχεδίαση	19
Πηγή εκμάθησης A: Κατανόηση και ενσυναίσθηση	20
Πηγή εκμάθησης B: Χαρτογράφηση και δικτύωση	22
Πηγή εκμάθησης Γ: Σχεδιασμός και δημιουργία πρωτοτύπων	24
Πηγή εκμάθησης Δ: Επανάληψη και εξέλιξη	26
Πηγή εκμάθησης E: Εφαρμογή και αξιολόγηση	28
Πηγή εκμάθησης ΣΤ: Ανάπτυξη και μάθηση	30
Τέχνες και Χειροτεχνίες	33
Πηγή εκμάθησης A: Κατανόηση και ενσυναίσθηση	34
Πηγή εκμάθησης B: Χαρτογράφηση και δικτύωση	36
Πηγή εκμάθησης Γ: Σχεδιασμός και δημιουργία πρωτοτύπων	38
Πηγή εκμάθησης Δ: Επανάληψη και εξέλιξη	40
Πηγή εκμάθησης E: Εφαρμογή και αξιολόγηση	42
Πηγή εκμάθησης ΣΤ: Ανάπτυξη και μάθηση	44
Σύνοψη του διαδικτυακού υλικού	46

Τρόπος αναφοράς αυτής της έκδοσης [APA 7]:

Souleles, N., Samdanis, M., Savva, S., Ferreira, A.M., & Laghos, A. (2020). Πολιτιστική επιχειρηματικότητα για γυναίκες από περιθωριοποιημένα υπόβαθρα: Εργαλειοθήκη για εκπαιδευτές ενηλίκων. CREATION. <http://creationproject.eu/>

Πρόλογος

Το CREATION (Πολιτιστική και Καλλιτεχνική Επιχειρηματικότητα στην Εκπαίδευση Ενηλίκων) είναι ένα έργο που χρηματοδοτείται από την Ευρωπαϊκή Ένωση στο πλαίσιο του Erasmus+ και στοχεύει στη διερεύνηση των θεωρητικών ριζών, των παιδαγωγικών προσεγγίσεων και της πρακτικής εκπαίδευσης στην πολιτιστική επιχειρηματικότητα, στοχεύοντας συγκεκριμένα σε ομάδες που δεν εκπροσωπούνται, δηλαδή γυναίκες από περιθωριοποιημένα υπόβαθρα. Το CREATION απευθύνεται σε εκπαιδευτές ενηλίκων και σε εργαζόμενους υποστήριξης μεταναστών - σε αυτούς που υποστηρίζουν άμεσα τις μετανάστριες και τους πρόσφυγες.

Το έργο στοχεύει στην προώθηση περισσότερων ευκαιριών για περιθωριοποιημένες γυναίκες να ασχοληθούν με την επιχειρηματικότητα, να διευρύνουν τις επαγγελματικές τους ευκαιρίες, να δημιουργήσουν καλύτερες προοπτικές για ανεξάρτητη εργασία και να προωθήσουν την ένταξη στις κοινότητες υποδοχής τους.

Η διακρατική κοινοπραξία στο έργο CREATION περιλαμβάνει τους IADE – Universidade Europeia (ENSILIS) (Πορτογαλία), Hub Nicosia (Κύπρος), Art + Design: elearning lab - design for social change (Κύπρος), European Creative Hubs Network (ECHN) (Ελλάδα), Materahub (Ιταλία), Future In Perspective Ltd. (FIPL) (Ιρλανδία) and Jugend- & Kulturprojekt e.V. (JKPeV) (Γερμανία).

<http://creationproject.eu/>

Εισαγωγή

Πώς να αξιοποιήσετε τον οδηγό

Αυτός ο οδηγός παρέχει μια συλλογή ενσωματωμένων μαθημάτων και μαθησιακών δραστηριοτήτων και πόρων. Βασίζεται σε ένα παιδαγωγικό πλαίσιο που πηγάζει από το European Entrepreneurship Competence Framework (EntreComp) για την εκπαίδευση στην επιχειρηματικότητα και αναπτύχθηκε ειδικά από την ομάδα του CREATION (σελίδα 4). Η πρόθεση είναι οι εκπαιδευτές και οι εργαζόμενοι υποστήριξης των μεταναστών να χρησιμοποιήσουν αυτόν τον οδηγό για να διδάξουν βασικές πολιτιστικές επιχειρηματικές δεξιότητες και ικανότητες σε περιθωριοποιημένες ενήλικες γυναίκες.

Ο οδηγός χωρίζεται σε τρεις θεματικές ενότητες: Μουσεία, Σχεδίαση και Εικαστικές και Εφαρμοσμένες Τέχνες. Κάθε ενότητα είναι ανεξάρτητη από τις άλλες και συνεπάγεται την ολοκλήρωση συνολικά έξι σταδίων για την επίτευξη όλων των μαθησιακών αποτελεσμάτων. Όπως αναφέρεται στη σελίδα 4, κάθε στάδιο βασίζεται στο προηγούμενο για να προχωρήσει (δεξιόστροφα) γύρω από τον κύκλο. Σκεφτείτε το ως κλιμακωτές γνώσεις, τις οποίες αποκτάτε καθώς ολοκληρώνετε τον κύκλο.

Κάθε στάδιο συνοδεύεται από ένα σύνολο δραστηριοτήτων και μια λίστα υποστηρικτικού υλικού για να σας βοηθήσουν να το ολοκληρώσετε με επιτυχία. Η πρόσβαση στο Διαδίκτυο και ένας υπολογιστής είναι απαραίτητη προϋπόθεση για να ολοκληρώσετε όλα τα στάδια και στις τρεις θεματικές ενότητες. Εκτιμάται ότι θα χρειάζεστε έως και 24-30 ημέρες για να ολοκληρώσετε κάθε θεματική ενότητα.

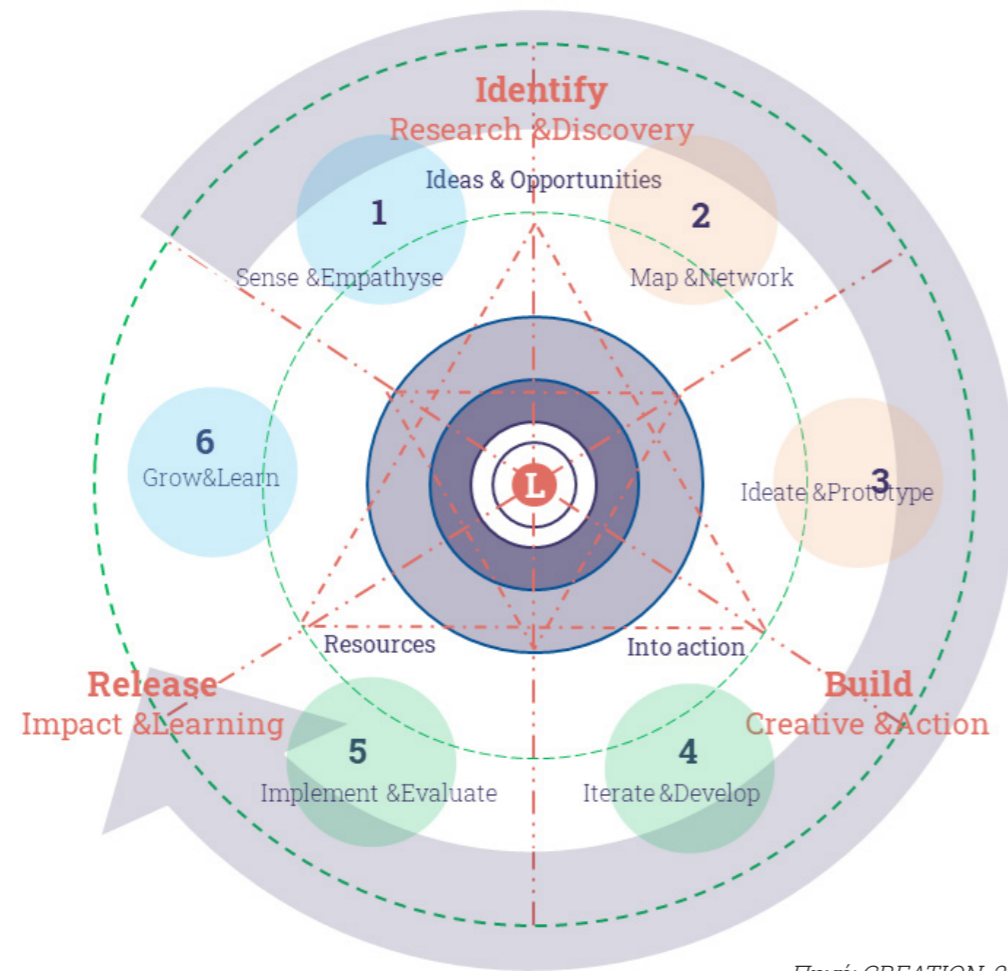
Τέλος, ως εκπαιδευτής πρέπει να γνωρίζετε ότι η προώθηση των βασικών γενικών δεξιοτήτων στην επιχειρηματικότητα είναι μόνο μία πτυχή της μαθησιακής διαδικασίας. Η ομάδα των εκπαιδευομένων γυναικών στην οποία εστιάζετε αντιμετωπίζει διαρθρωτικές, περιβαλλοντικές και εκπαιδευτικές προκλήσεις που είναι μοναδικές για αυτές και θα λειτουργούν σε έναν τομέα που κυριαρχείται κυρίως από άνδρες. Παράδειγμα, οι επιχειρηματίες εθνοτικών μειονοτήτων αντιμετωπίζουν -μεταξύ άλλων- τον ρατσισμό, την ελλιπή πληροφόρηση σχετικά με πιθανές πηγές χρηματοδότησης, την έλλειψη εξοικείωσης με τις Τεχνολογίες Πληροφορικής και Επικοινωνίας, καθώς και την αντιμετώπιση γλωσσικών και πολιτιστικών διαφορών.

«Δημιουργήστε την επιτυχία της επιχείρησής σας γύρω από κάτι που σας αρέσει - κάτι που είναι εγγενώς και ατελείωτα ενδιαφέρον για εσάς».

Martha Stewart, επιχειρηματίας, συγγραφέας και τηλεοπτική προσωπικότητα

Παιδαγωγικό Πλαίσιο

Στηριγμένο στο European Entrepreneurship Competence Framework (EntreComp)



Πηγή: CREATION, 2020

1. Κατανόηση και ενσυναίσθηση

Ικανότητες και στόχοι:

- Εντοπίζοντας ευκαιρίες
- Κατανόηση ζητημάτων δεοντολογίας και βιωσιμότητας

2. Χαρτογράφηση και δικτύωση

Ικανότητες και στόχοι:

- Δημιουργικότητα
- Όραμα
- Αξιολόγηση ιδεών

3. Σχεδιασμός και δημιουργία πρωτοτύπων

Ικανότητες και στόχοι:

- Ανάλυση πρωτοβουλίας
- Κινητοποίηση άλλων
- Συνεργασία
- Αντιμέτωπιση των συναισθημάτων αβεβαιότητας και κινδύνου

4. Επανάληψη και εξέλιξη

Ικανότητες και στόχοι:

- Οργάνωση και διοίκηση
- Συνεργασία
- Εμπειρική μάθηση

5. Εφαρμογή και αξιολόγηση

Ικανότητες και στόχοι:

- Κίνητρο και επιμονή
- Κινητοποίηση πόρων
- Χρηματοοικονομικές γνώσεις

6. Ανάπτυξη και μάθηση

Ικανότητες και στόχοι:

- Αυτογνωσία και αυτοαποτελεσματικότητα
- Χρηματοοικονομικές γνώσεις
- Κινητοποίηση άλλων

Μουσεία



Πηγή εκμάθησης Α: Κατανόηση και Ενσυναίσθηση

Ικανότητες και στόχοι:

- Εντοπίζοντας ευκαιρίες
- Κατανόηση ζητημάτων δεοντολογίας και βιωσιμότητας



Μαθησιακά αποτελέσματα (ΜΑ) 1-4

1. Με την ολοκλήρωση αυτής της δραστηριότητας, αναμένεται ότι οι εκπαιδευόμενοι θα εντοπίσουν καινοτόμες επιχειρηματικές ευκαιρίες στην Ευρωπαϊκή αγορά σχετικές με τον κλάδο των μουσείων
2. Με την ολοκλήρωση αυτής της δραστηριότητας, αναμένεται ότι οι εκπαιδευόμενοι θα αξιοποιήσουν την ενσυναίσθηση για να ανιχνεύσουν επιχειρηματικές ιδέες και ευκαιρίες στον κλάδο των μουσείων
3. Με την ολοκλήρωση αυτής της δραστηριότητας, αναμένεται ότι οι εκπαιδευόμενοι θα αναγνωρίσουν τα προνόμα και την εμπορική προοπτική των διαφόρων μέσων κοινωνικής δικτύωσης και των ψηφιακών πλατφόρμων στον κλάδο των μουσείων.
4. Με την ολοκλήρωση αυτής της δραστηριότητας, αναμένεται ότι οι εκπαιδευόμενοι θα είναι σε θέση να αναλύουν ζητήματα δεοντολογίας και βιωσιμότητας σχετικά με επιχειρηματικές δραστηριότητες στον κλάδο των μουσείων.

Εκτιμώμενος μέγιστος χρόνος για να ολοκληρώσετε τις δραστηριότητες:
Δυόμισι μέρες.

Δραστηριότητες

1. Προσδιορίστε και καταγράψτε γραπτώς 4-6 υπάρχουσες καινοτόμες επιχειρηματικές ευκαιρίες σε σχέση με μουσεία στην ευρωπαϊκή αγορά (200-300 λέξεις συνολικά). (ΜΑ1)
[Εκτιμώμενος χρόνος ολοκλήρωσης της δραστηριότητας: 1-2 ημέρες.]
2. Συνοψίστε εν συντομία τα χαρακτηριστικά και τις ιδιότητες που καθιστούν κάθε υπάρχουσα επιχειρηματική ευκαιρία χρήσιμη για τον εαυτό σας και τους άλλους. Εξηγήστε κάθε μία από τις 4-6 επιλογές σας, συνοψίζοντας σε 50-100 λέξεις. Αναπτύξτε τη σκέψη σας λαμβάνοντας υπόψιν και ζητήματα δεοντολογίας και βιωσιμότητας σχετικά με τις επιλογές σας.. (ΜΑ1, ΜΑ2, ΜΑ)
[Εκτιμώμενος χρόνος ολοκλήρωσης της δραστηριότητας: 2 ώρες.]
3. Προσδιορίστε και καταγράψτε γραπτά 4-6 παραδείγματα για το πώς τα μουσεία χρησιμοποιούν διαφορετικά μέσα κοινωνικής δικτύωσης (σελίδα Facebook, ομάδα Facebook, Twitter, LinkedIn, Instagram, YouTube) για την προώθηση των δραστηριοτήτων τους. Μοιραστείτε τα ευρήματά σας και συζητήστε τα με τους συνεκπαιδευόμενούς σας ή / και τον εκπαιδευτή σας. (ΜΑ3)
[Εκτιμώμενος χρόνος ολοκλήρωσης της δραστηριότητας: 1-2 ώρες.]

Υποστηρικτικό υλικό

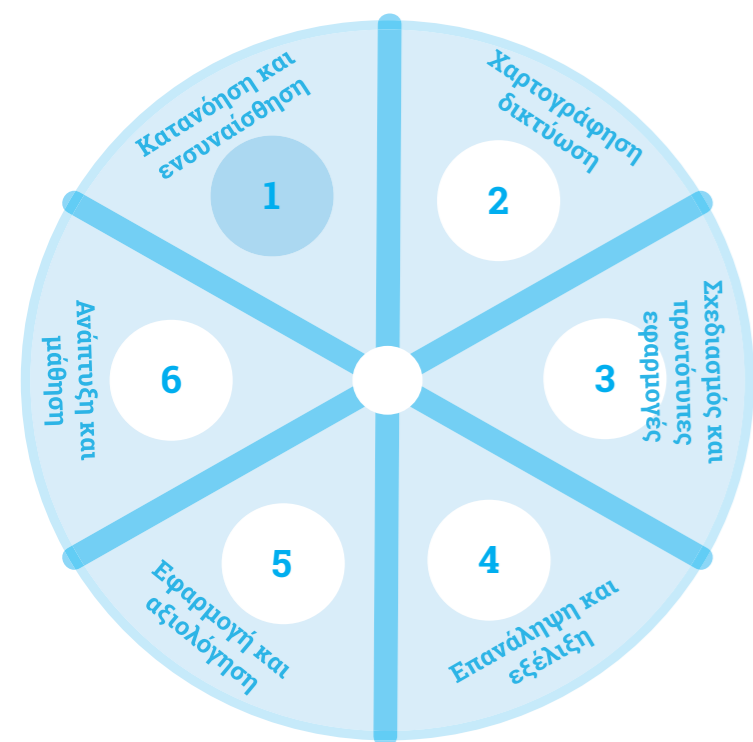
α) Βρείτε online το έγγραφο 'EntreComp: The Entrepreneurship Competence Framework' στον σύνδεσμο:
<https://bit.ly/3cmfvza> [2016]

Στη συνέχεια, μετακινηθείτε προς τα κάτω στη σελίδα 23 αυτού του εγγράφου και διαβάστε τις στήλες με τίτλο 'Level 1' και 'Level 2', οι οποίες περιγράφουν τους λόγους πίσω από τις δραστηριότητες αυτής της ενότητας.

β) Υπάρχουν μουσεία κοντά σας - στην περιοχή σας ή στην πόλη / κωμόπολη; Μπορείτε να τα εξερευνήσετε στο πλαίσιο αυτής της δραστηριότητας. Έχουν παρουσία στα μέσα κοινωνικής δικτύωσης;

γ) Εξερευνήστε τα διαθέσιμα μουσεία στο Δίκτυο Ευρωπαϊκών Μουσείων: <http://museums.eu>

δ) Μπορείτε να εντοπίσετε μουσεία με ενεργή παρουσία στο Facebook, στο Twitter, στο LinkedIn, στο Instagram και στο YouTube; Ποια χαρακτηριστικά εντοπίζετε; Πα παράδειγμα, πώς χρησιμοποιεί η Tate Modern τα μέσα κοινωνικής δικτύωσης;
<https://www.tate.org.uk>





Πηγή εκμάθησης Β: Χαρτογράφηση και δικτύωση

Ικανότητες και στόχοι:

- Δημιουργικότητα
- Όραμα
- Αξιολόγηση ιδεών



Μαθησιακά αποτελέσματα (ΜΑ) 5–9

5. Με την ολοκλήρωση αυτής της δραστηριότητας, αναμένεται ότι οι εκπαιδευόμενοι θα συνδυάζουν ιδέες και γνώσεις για να δημιουργήσουν μια καινοτόμα και κατάλληλη επιχειρηματική ιδέα.

6. Με την ολοκλήρωση αυτής της δραστηριότητας, αναμένεται ότι οι εκπαιδευόμενοι θα εφαρμόσουν στρατηγική, αποκλίνουσα και συγκλίνουσα σκέψη για να δημιουργήσουν καινοτόμες επιχειρηματικές ιδέες για μουσεία.

7. Με την ολοκλήρωση αυτής της δραστηριότητας, αναμένεται ότι οι εκπαιδευόμενοι θα αναγνωρίζουν και θα εκτιμούν επιχειρηματικές ιδέες που σχετίζονται με τον κλάδο των μουσείων και εμφανίζονται στη ευρωπαϊκή αγορά.

8. Με την ολοκλήρωση αυτής της δραστηριότητας, αναμένεται ότι οι εκπαιδευόμενοι θα είναι σε θέση να δημιουργούν ένα πλάνο για να οργανώνουν τις δράσεις τους.

9. Με την ολοκλήρωση αυτής της δραστηριότητας, αναμένεται ότι οι εκπαιδευόμενοι θα προσδιορίσουν συγκεκριμένους πόρους και επαφές που σχετίζονται με την επιχειρηματική ιδέα.

Εκτιμώμενος μέγιστος χρόνος για να ολοκληρώσετε τις δραστηριότητες:

Δυόμισι μέρες.

Δραστηριότητες

Αναπτύξτε μια αρχική γενική επιχειρηματική ιδέα, βασισμένη στις ακόλουθες δραστηριότητες:

1. Αναπτύξτε μια περιγραφή 2-3 διαφορετικών επιχειρηματικών ιδεών (200 λέξεις το πολύ για κάθε ιδέα). Αυτές οι ιδέες αναμένεται να είναι νέες και κατάλληλες. Εξετάστε την καινοτομία: τι μπορείτε να προσφέρετε που είναι μοναδικό; (ΜΑ5, ΜΑ6)
[Εκτιμώμενος χρόνος ολοκλήρωσης της δραστηριότητας: 1-2 ημέρες.]

2. Συγκρίνετε και εξετάστε αυτές τις ιδέες και επιλέξτε μια που παρέχει μια ακόμη ανεξερεύνητη ευκαιρία για την ευρωπαϊκή αγορά. Σκεφτείτε στρατηγικά: γιατί η ιδέα σας είναι κατάλληλη και βιώσιμη; (ΜΑ6, ΜΑ7)
[Εκτιμώμενος χρόνος ολοκλήρωσης της δραστηριότητας: 1-2 ώρες.]

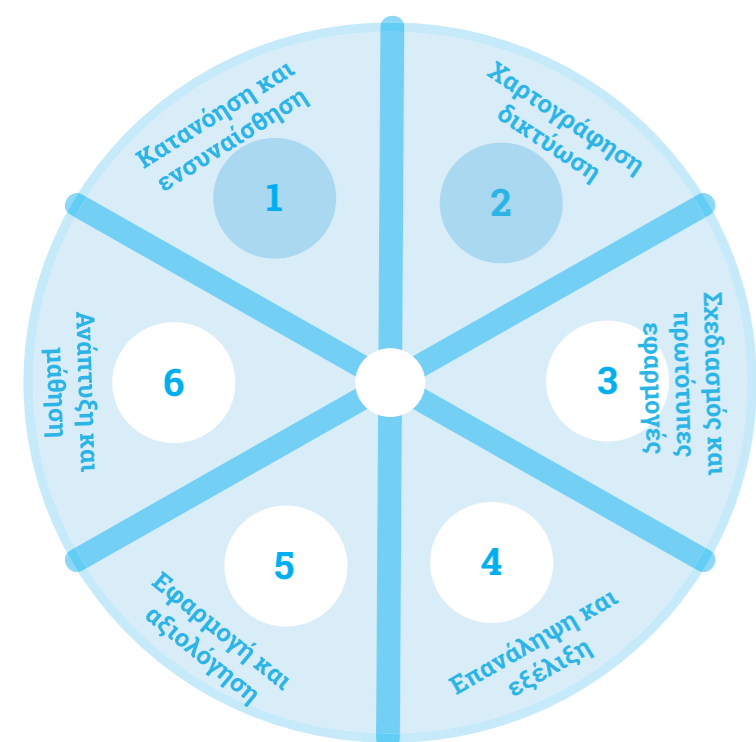
3. Αναπτύξτε αυτήν την ιδέα διατυπώνοντας τα στάδια που θα καθοδηγήσουν τις ενέργειές σας προς την ολοκλήρωσή της. Συμπεριλάβετε τους πιθανούς πόρους και τα απαιτούμενα δίκτυα. Οραματιστείτε το μέλλον αυτής της ιδέας: τι την καθιστά βιώσιμη; (500 λέξεις) (ΜΑ8, ΜΑ9)
[Εκτιμώμενος χρόνος ολοκλήρωσης της δραστηριότητας: 1-2 ημέρες.]

Υποστηρικτικό υλικό

α) Πριν ολοκληρώσετε τις δραστηριότητες αυτής της ενότητας, κατεβάστε και διαβάστε τα τρία πρώτα κεφάλαια του εγγράφου με τίτλο 'Developing and evolving in museums, innovation workbook' στη διεύθυνση: <https://bit.ly/3t9zjLX>

β) Παραδείγματα καινοτόμων μουσείων: <https://bit.ly/3t8HqZp>

γ) Μουσεία και βιωσιμότητα: <https://bit.ly/3tdaeZK>





Πηγή εκμάθησης Γ: Σχεδιασμός και δημιουργία πρωτοτύπων

Ικανότητες και στόχοι:

- Ανάλυση πρωτοβουλίας
- Συνεργασία
- Αντιμετώπιση των συναισθημάτων αβεβαιότητας και κινδύνου



Μαθησιακά αποτελέσματα (ΜΑ) 10–12

10. Με την ολοκλήρωση αυτής της δραστηριότητας, αναμένεται ότι οι εκπαιδευόμενοι θα αναπτύξουν ένα σχέδιο μάρκετινγκ για επιχειρηματικές ιδέες που σχετίζονται με τον κλάδο των μουσείων

11. Με την ολοκλήρωση αυτής της εργασίας, αναμένεται ότι οι εκπαιδευόμενοι θα συνεργαστούν με άλλους για να προωθήσει ιδέες και να δημιουργήσει πρωτότυπες εφαρμογές.

12. Με την ολοκλήρωση αυτής της δραστηριότητας, αναμένεται ότι οι εκπαιδευόμενοι, εντός της διαδικασίας δημιουργίας αξίας, θα είναι σε θέση να εξετάζουν ιδέες και πρωτότυπες εφαρμογές από τα αρχικά τους στάδια, εκτιμώντας και μειώνοντας τις πιθανότητες κινδύνου.

Εκτιμώμενος μέγιστος χρόνος για να ολοκληρώσετε τις δραστηριότητες:
Πέντε μέρες.

Δραστηριότητες

Συνεχίζοντας από τις προηγούμενες δραστηριότητες, αναπτύξτε τώρα μια συγκεκριμένη επιχειρηματική ιδέα, βασισμένη στα εξής:

1. Προσδιορίστε και περιγράψτε στο 200–400 λέξεις δύο ευκαιρίες και δύο προκλήσεις που σχετίζονται με το εξωτερικό περιβάλλον στο οποίο θα λάβει χώρα η επιχειρηματική σας ιδέα. (ΜΑ10)

[Εκτιμώμενος χρόνος ολοκλήρωσης της δραστηριότητας: 1 ημέρα.]

2. Χρησιμοποιήστε το δίκτυο σας και τα ψηφιακά εργαλεία για να συγκρίνετε την επιχειρηματική σας ιδέα με παρόμοιες υπάρχουσες. Ποιο είναι το κοινό που στοχεύετε (target audience); Με ποιο τρόπο τους προσφέρετε κάτι μοναδικό; Τι είδους οπτικά πρότυπα (επωνυμία, λογότυπα, κ.λπ.) θεωρείτε κατάλληλα για αυτήν την ιδέα; Χρησιμοποιώντας 200-400 λέξεις, διατυπώστε την ιδέα σας λαμβάνοντας υπόψη αυτά τα δύο σημεία. (ΜΑ10, ΜΑ11) **[Εκτιμώμενος χρόνος ολοκλήρωσης για αυτήν τη δραστηριότητα: 1-2 ημέρες.]**

3. Στη συνέχεια, αναζητήστε feedback για την ιδέα σας από το δίκτυο σας και το target audience και καταγράψτε το (εικόνες, συνεντεύξεις, ηχητικά αρχεία, social media, κείμενα, κλπ.). Πώς αντιλήφθηκαν την επιχειρηματική σας ιδέα; Πώς μπορείτε να την εξελίξετε περαιτέρω προκειμένου να ελαχιστοποιήσετε τον κίνδυνο; Καταγράψτε τα παραπάνω χρησιμοποιώντας τουλάχιστον 150 λέξεις. (ΜΑ11, ΜΑ12) **[Εκτιμώμενος χρόνος για τη δραστηριότητα: 1–2 ημέρες.]**

Υποστηρικτικό υλικό

α) Βρείτε online το έγγραφο 'EntreComp: The Entrepreneurship Competence Framework' στον σύνδεσμο:

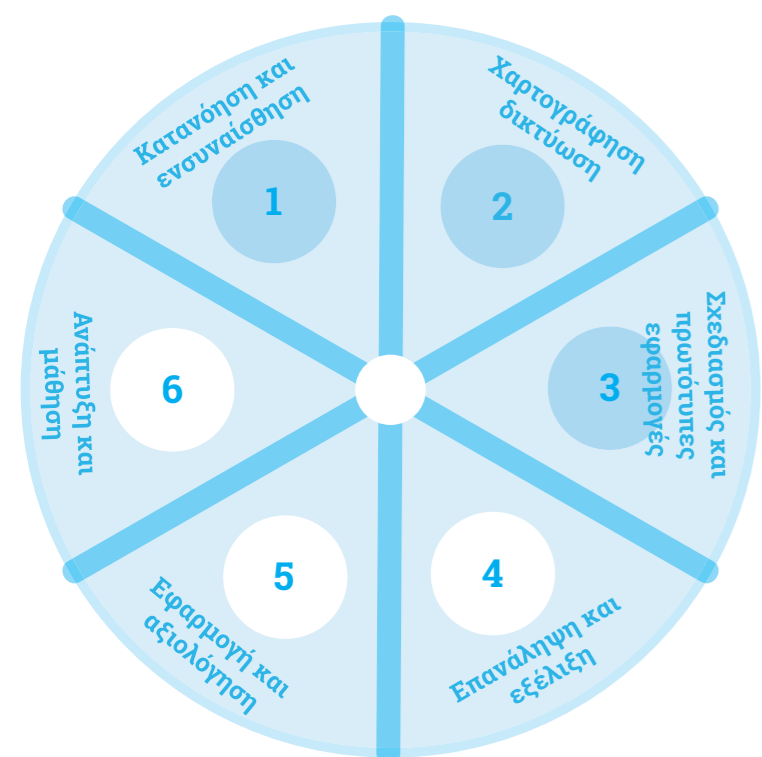
<https://bit.ly/39upCAa> [2016]

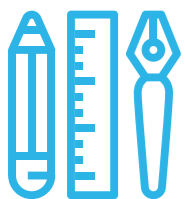
Στη συνέχεια, στη σελίδα 23 θα βρείτε τις στήλες 'Level 3' και 'Level 4', οι οποίες περιγράφουν τους λόγους πίσω από τις δραστηριότητες αυτής της ενότητας.

β) Κατεβάστε το template για το 'Business Model Canvas' από τον σύνδεσμο: <https://bit.ly/2YzPRi5>

Η Σελίδα 1 εξηγεί τις ενότητες του template. Οι εκπαιδευόμενοι πρέπει να συμπληρώσουν την Σελίδα 2. Συγκεκριμένα, οι εκπαιδευόμενοι αφού ολοκληρώσουν τις δραστηριότητες 1-3 αυτής της ενότητας μπορούν να συμπληρώσουν τα πεδία 'Customer Segments', 'Value Propositions' και 'Key Partners'

Για το πεδίο 'Value Proposition', οι εκπαιδευόμενοι μπορούν να συμβουλευτούν το παρακάτω video: <https://youtu.be/VnBUOjxmn1g>





Πηγή εκμάθησης Δ: Επανάληψη και εξέλιξη

Ικανότητες και στόχοι:

- Οργάνωση και διοίκηση
- Συνεργασία
- Εμπειρική μάθηση



Μαθησιακά αποτελέσματα (ΜΑ) 13–16

13. Με την ολοκλήρωση αυτής της δραστηριότητας, αναμένεται ότι οι εκπαιδευόμενοι θα μπορούν να θέτουν προτεραιότητες, να σχεδιάζουν καινοτόμα επιχειρηματικά μοντέλα και πλάνα για την εφαρμογή τους.

14. Με την ολοκλήρωση αυτής της δραστηριότητας, αναμένεται ότι οι εκπαιδευόμενοι θα είναι σε θέση να συνεργάζονται με άλλους σχεδιάζοντας και αναπτύσσοντας επιχειρηματικές λύσεις για τα μουσεία στην Ευρώπη.

15. Με την ολοκλήρωση αυτής της δραστηριότητας, αναμένεται ότι οι εκπαιδευόμενοι θα είναι σε θέση να χειρίζονται τις Τεχνολογίες Πληροφορικής και Επικοινωνίας προκειμένου να απευθύνονται σε πιθανά ενδιαφερόμενα μέρη (υπάρχοντα δίκτυα, target audience κ.α.) προωθώντας τα αποτελέσματα.

16. Με την ολοκλήρωση αυτής της δραστηριότητας, αναμένεται ότι οι εκπαιδευόμενοι θα είναι σε θέση να εξετάζουν από μια κριτική σκοπιά τα αποτελέσματα των δράσεών τους και να αναθεωρούν τις πρακτικές τους.

Εκτιμώμενος χρόνος για την ολοκλήρωση των δραστηριοτήτων:

Τεσσαράμισι ημέρες.



Δραστηριότητες

Συνεχίζοντας από τις προηγούμενες δραστηριότητες:

1. Συνεργαστείτε με το δίκτυο σας προκειμένου να εκτιμήσετε το κόστος και τις πηγές εσόδων για την επιχειρηματική σας ιδέα. Παρουσιάστε τα ευρήματα σε έναν πίνακα. (ΜΑ13, ΜΑ14) **[Εκτιμώμενος χρόνος για τη δραστηριότητα: 1–2 ημέρες.]**
2. Συνεργαστείτε με τους ενδιαφερόμενους (είτε εξ αποστάσεως, είτε δια ζώσης για να αναζητήσετε feedback και να εξελίξετε περαιτέρω το επιχειρηματικό σας μοντέλο. (ΜΑ15, ΜΑ16, ΜΑ18, ΜΑ19) **[Εκτιμώμενος χρόνος για τη δραστηριότητα: 1–2 ημέρες.]**
3. Χρησιμοποιώντας 100-200 λέξεις, περιγράψτε το πως και γιατί τροποποιήθηκε το αρχικό επιχειρηματικό σας μοντέλο. (ΜΑ16) **[Εκτιμώμενος χρόνος για τη δραστηριότητα: 1–2 ώρες.]**
4. Κάντε την επιχειρηματική σας ιδέα να αποκτήσει παρουσία online δημιουργώντας τουλάχιστον έναν λογαριασμό στα social media (Facebook, Twitter, LinkedIn, Instagram, κλπ.). Διαμορφώστε το περιεχόμενο των social media έχοντας υπόψιν τα 'Customer Segments' και 'Value Propositions', όπως τα σχεδιάσατε στο Γ) Σχεδιασμός και δημιουργία πρωτοτύπων **[Εκτιμώμενος χρόνος για τη δραστηριότητα 2-3 ώρες.]**

Υποστηρικτικό υλικό

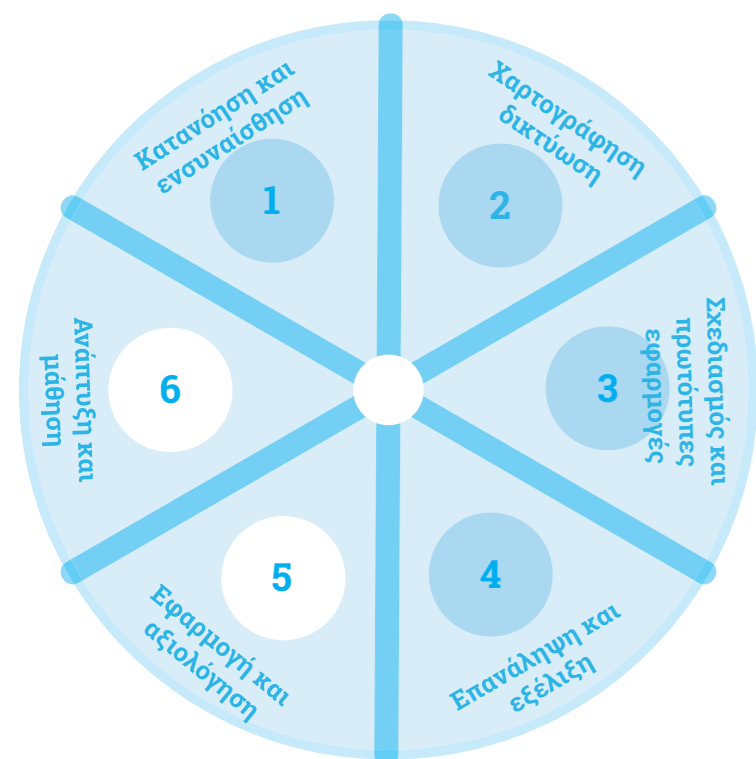
α) Αφού ολοκληρώσετε τις δραστηριότητες 1-4, επιστρέψτε στο 'Business Model Canvas', και συμπληρώστε τις ενότητες 'Key Activities', 'Key Resources', 'Customer Relationships' και 'Channels'.

β) Συμπληρώστε επίσης τις ενότητες 'Cost Structure' και 'Revenue Streams' από το template.

γ) Σχετικά με τη δραστηριότητα 4, διαβάστε πως τα μουσεία χρησιμοποιούν τα μέσα κοινωνικής δικτύωσης για να προσελκύσουν το κοινό:

<https://bit.ly/39wXyw1>

<https://bit.ly/36qu1lP>





Πηγή εκμάθησης Ε: Εφαρμογή και αξιολόγηση

Ικανότητες και στόχοι:

- Κίνητρο και επιμονή
- Κινητοποίηση πόρων
- Χρηματοοικονομικές γνώσεις
- Κινητοποίηση άλλων



Μαθησιακά αποτελέσματα (ΜΑ) 17–20

17. Ολοκληρώνοντας τη συγκεκριμένη δραστηριότητα, αναμένεται ότι οι εκπαιδευόμενοι θα είναι σε θέση να αναγνωρίζουν ευκαιρίες χρηματοδότησης, να επιλέγουν μία ή δύο οι οποίες βάσει οικονομικών στοιχείων κρίνονται βιώσιμες και να αναλύουν τα κόστη έναντι των οφελών.

18. Ολοκληρώνοντας τη συγκεκριμένη δραστηριότητα, αναμένεται ότι οι εκπαιδευόμενοι θα είναι σε θέση να οργανώνουν και να διοικούν αποτελεσματικά τους διαθέσιμους πόρους, συμπεριλαμβανομένων των Τεχνολογιών Πληροφορικής και Επικοινωνίας.

19. Ολοκληρώνοντας τη συγκεκριμένη δραστηριότητα, αναμένεται ότι οι εκπαιδευόμενοι θα έχουν αναπτύξει σε ικανοποιητικό βαθμό επικοινωνιακές, διαπραγματευτικές και ηγετικές ικανότητες.

20. Ολοκληρώνοντας τη συγκεκριμένη δραστηριότητα, αναμένεται ότι οι εκπαιδευόμενοι θα είναι σε θέση να ανταπεξέλθουν σε καταστάσεις υπό πίεση.

Εκτιμώμενος χρόνος για την ολοκλήρωση των δραστηριοτήτων:
Τεσσεράμισι ημέρες.



Δραστηριότητες

1. Έπειτα από έρευνα, εντοπίστε τουλάχιστον δύο πηγές χρηματοδότησης. Με ποιο τρόπο μπορείτε να χρηματοδοτήσετε την ιδέα σας; Πως μπορείτε να πείσετε τρίτους να επενδύσουν στην ιδέα σας; (Crowdfunding, προσωπικές αποταμιεύσεις, δάνεια ή άλλες πηγές χρηματοδότησης). Περιγράψτε σύντομα, χρησιμοποιώντας 100-200 λέξεις τα σχέδια σας για την χρηματοδότηση. (ΜΑ17, ΜΑ18, ΜΑ19, ΜΑ22)
[Εκτιμώμενος χρόνος για τη δραστηριότητα: 1–2 ημέρες.]

2. Επικοινωνήστε με έναν επιχειρηματία στον κλάδο της πολιτιστικής βιομηχανίας, για να αξιολογήσει το επιχειρηματικό σας μοντέλο και να σας παρέχει συμβουλές. Αυτό το άτομο ο θα μπορούσε να γίνει και ο μέντοράς σας (ΜΑ17, ΜΑ19)
[Εκτιμώμενος χρόνος για τη δραστηριότητα: 1–2 ημέρες.]

3. Εντοπίστε και περιγράψτε, χρησιμοποιώντας 200-300 λέξεις, δύο προκλήσεις που αντιμετωπίσατε καθώς και τον τρόπο που τις διαχειριστήκατε κατά το διάστημα που σχεδιάζατε το επιχειρηματικό σας μοντέλο. (ΜΑ19, ΜΑ20)
[Εκτιμώμενος χρόνος για τη δραστηριότητα: 1–2 ώρες.]

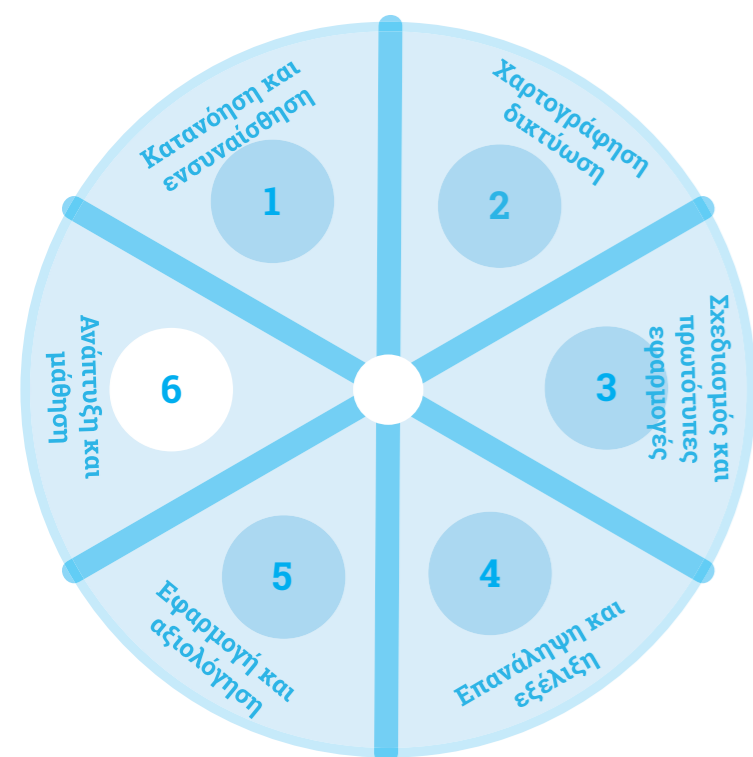
Υποστηρικτικό υλικό

α) Οι πηγές οικονομικής ενίσχυσης κάποιες φορές απευθύνονται σε συγκεκριμένες χώρες. Υπάρχουν επίσης ευκαιρίες σε ευρωπαϊκό επίπεδο για τη χρηματοδότηση μικρών και μεσαίων επιχειρήσεων (SMEs). Οι σύνδεσμοι που ακολουθούν παρέχουν ενημερωτικό υλικό για ευκαιρίες χρηματοδότησης στην Ευρωπαϊκή Ένωση:
<https://bit.ly/2MB9510>
<https://bit.ly/3iYV2BT>

β) Τα βασικά του crowdfunding:
<https://bit.ly/2YwcHHs>

γ) Ανακαλύψτε μέσω του Kickstarter καλλιτέχνες και φορείς για να συνεργαστείτε σε visual arts και performance projects:
<https://bit.ly/3oxSX0H>

δ) Ο Απαραίτητος Οδηγός για το Crowdfunding από το Indiegogo:
<https://bit.ly/3afv8Wo>





Πηγή εκμάθησης ΣΤ: Ανάπτυξη και μάθηση

Ικανότητες και στόχοι:

- Αυτογνωσία και αυτοαποτελεσματικότητα
- Χρηματοοικονομικές γνώσεις
- Κινητοποίηση άλλων



Μαθησιακά αποτελέσματα (ΜΑ) 21–24

21. Ολοκληρώνοντας τη συγκεκριμένη δραστηριότητα, αναμένεται ότι οι εκπαιδευόμενοι θα είναι σε θέση να συγκεντρώσουν όλες τις γνώσεις από τις προηγούμενες δραστηριότητες προκειμένου να εξελιχθούν σε αυτόνομους επιχειρηματίες.

22. Ολοκληρώνοντας τη συγκεκριμένη δραστηριότητα, αναμένεται ότι οι εκπαιδευόμενοι θα είναι σε θέση να χειρίζονται και να αξιολογούν τον αντίκτυπο των επιχειρηματικών τους δραστηριοτήτων σε κοινωνικό, πολιτιστικό και οικονομικό επίπεδο.

23. Ολοκληρώνοντας τη συγκεκριμένη δραστηριότητα, αναμένεται ότι οι εκπαιδευόμενοι θα είναι σε θέση να εντοπίσουν και να αξιολογήσουν τα ισχυρά σημεία και τις αδυναμίες των προτάσεων και των επικοινωνιακών, διαπραγματευτικών και ηγετικών ικανοτήτων τους.

24. Ολοκληρώνοντας τη συγκεκριμένη δραστηριότητα, αναμένεται ότι οι εκπαιδευόμενοι θα είναι σε θέση να εντοπίζουν και να αξιολογούν μελλοντικές ευκαιρίες.

Εκτιμώμενος χρόνος για την ολοκλήρωση των δραστηριοτήτων:

Τρειςήμισι ημέρες.



Δραστηριότητες

1. Συνθέστε ένα έγγραφο με όλα τα αρχεία που έχετε μέχρι στιγμής, ένα ολοκληρωμένο επιχειρηματικό σχέδιο (business plan). Σιγουρευτείτε ότι έχετε συμπεριλάβει σε αυτό τα ακόλουθα: Περίληψη (Executive Summary), Περιγραφή της Εταιρίας (Company Description), Περιγραφή των Προϊόντων και Υπηρεσιών (Products and Services Description), Σχέδιο Marketing (Marketing Plan), Επιχειρησιακό Σχέδιο (Operational Plan) και Σχέδιο Χρηματοδότησης (Financial Plan). (ΜΑ21) **[Εκτιμώμενος χρόνος για τη δραστηριότητα: 1–2 ημέρες.]**

2. Βρείτε έναν τρόπο που θα σας βοηθήσει να μετρήσετε τον αντίκτυπο της επιχείρησής σας σε κοινωνικό, πολιτιστικό και οικονομικό επίπεδο. Ποια Key Performance Indicators (KPI's) θα χρησιμοποιήσετε για μια αξιολόγηση της επιχείρησής σας στο μέλλον; Καταγράψτε και αιτιολογήστε την επιλογή σας (100–200 λέξεις στο σύνολο). (ΜΑ22) **[Εκτιμώμενος χρόνος για τη δραστηριότητα: 1–2 ώρες.]**

3. Σκεφτείτε τα ισχυρά σημεία και τις αδυναμίες σας και κάντε μία εκτίμηση των επικοινωνιακών, διαπραγματευτικών και ηγετικών ικανοτήτων σας. Ποια είναι τα επόμενα βήματα για την βελτίωσή τους; Συζητήστε τα με τον μέντορα ή τον εκπαιδευτή σας (LO23, LO24) **[Εκτιμώμενος χρόνος για τη δραστηριότητα: 1 ημέρα.]**

Υποστηρικτικό υλικό

α) Στον σύνδεσμο που ακολουθεί μπορείτε να βρείτε ένα πρότυπο για το business plan:

<https://bit.ly/3cpRUxx>

β) Περισσότερες πληροφορίες για το πως να ιδρύσετε μια επιχείρηση στην Ευρώπη:

<https://bit.ly/2MgZJuN>

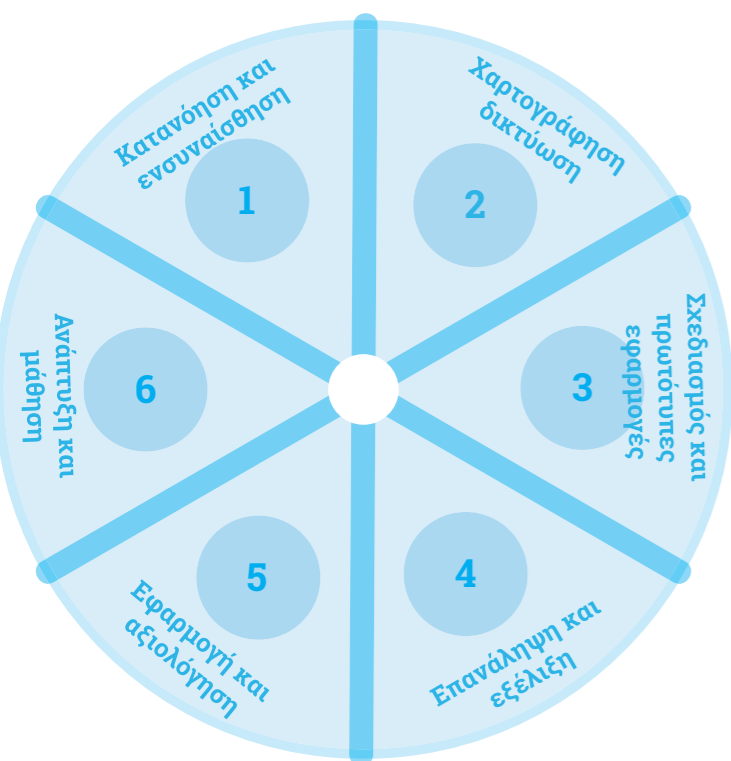
γ) Παραδείγματα Key Performance Indicators (KPIs) για τους κλάδους των τεχνών και της ψυχαγωγίας:

<https://bit.ly/3cC9b6X>

δ) Το WEGATE είναι μία Ευρωπαϊκή πλατφόρμα αφιερωμένη στη Γυναικεία Επιχειρηματικότητα, στην οποία μπορείτε να βρείτε χρήσιμες πληροφορίες για το πως να ιδρύσετε μια επιχείρηση: <https://wagate.eu/>

ε) Στον παρακάτω σύνδεσμο μπορείτε να δείτε αν υπάρχει στην χώρα σας κάποιο Impact Hub, όπως επίσης και να πληροφορηθείτε για το ποιες υπηρεσίες προσφέρονται εκεί σχετικά με την επιχειρηματικότητα:

<https://impacthub.net/>



“Το πάθος, η δημιουργικότητα
και η ανθεκτικότητα είναι οι πιο
σημαντικές δεξιότητες στην
επιχειρηματικότητα. Εάν τα έχετε,
είστε έτοιμοι να ξεκινήσετε
το ταξίδι...”

— Jo Malone
Ιδρύτρια του Jo Malone

Σχεδίαση



Πηγή εκμάθησης Α: Κατανόηση και Ενσυναίσθηση

Ικανότητες και στόχοι:

- Εντοπίζοντας ευκαιρίες
- Κατανόηση ζητημάτων δεοντολογίας και βιωσιμότητας



Μαθησιακά αποτελέσματα (ΜΑ) 1-4

1. Ολοκληρώνοντας τη συγκεκριμένη δραστηριότητα, αναμένεται ότι οι εκπαιδευόμενοι θα είναι σε θέση να εντοπίζουν καινοτόμες επιχειρηματικές ευκαιρίες στην Ευρώπη στον κλάδο της σχεδίασης (design).

2. Ολοκληρώνοντας τη συγκεκριμένη δραστηριότητα, αναμένεται ότι οι εκπαιδευόμενοι θα είναι σε θέση να εντοπίζουν επιχειρηματικές ιδέες στον κλάδο της σχεδίασης μέσω της ενσυναίσθησης.

3. Ολοκληρώνοντας τη συγκεκριμένη δραστηριότητα, οι εκπαιδευόμενοι θα είναι σε θέση να αναγνωρίζουν τα πλεονεκτήματα και τις δυνατότητες προώθησης μέσω των μέσων κοινωνικής δικτύωσης και άλλων online εργαλείων.

4. Ολοκληρώνοντας τη συγκεκριμένη δραστηριότητα, αναμένεται ότι οι εκπαιδευόμενοι θα είναι σε θέση να αναλύουν ζητήματα δεοντολογίας και βιωσιμότητας σχετικά με επιχειρηματικές δραστηριότητες στον κλάδο της σχεδίασης.

Εκτιμώμενος μέγιστος χρόνος για να ολοκληρώσετε τις δραστηριότητες:
Δυόμισι μέρες.

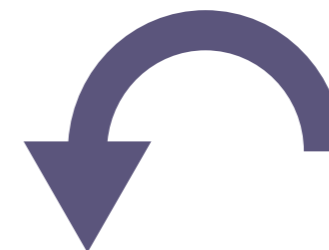


Δραστηριότητες

1. Εντοπίστε και καταγράψτε 4-6 καινοτόμες επιχειρηματικές ευκαιρίες στην Ευρώπη στον κλάδο της σχεδίασης; (200-300 λέξεις στο σύνολο). (ΜΑ1)
[Εκτιμώμενος χρόνος για τη δραστηριότητα: 1-2 ημέρες.]

2. Περιγράψτε σύντομα τα χαρακτηριστικά που θεωρείτε ότι κάνουν αυτές τις επιχειρηματικές ευκαιρίες να ξεχωρίζουν. Εξηγήστε τις 4-6 επιλογές σας γράφοντας μια σύντομη περίληψη, περίπου 50-100 λέξεις, για τη καθεμία. Αναπτύξτε τη σκέψη σας συμπεριλαμβάνοντας και ζητήματα δεοντολογίας και βιωσιμότητας σχετικά με τις επιλογές σας. (ΜΑ1, ΜΑ2, ΜΑ4)
[Εκτιμώμενος χρόνος για τη δραστηριότητα: 2 ώρες.]

3. Εντοπίστε και καταγράψτε 4-6 παραδείγματα σχετικά με το πως οι χώροι που ασχολούνται με τη σχεδίαση χρησιμοποιούν τα social media (Facebook page, Facebook group, Twitter, LinkedIn, Instagram, YouTube) για να προωθήσουν τις δραστηριότητές τους. Μοιραστείτε τα ευρήματα με τους συναδέλφους ή τον εκπαιδευτή σας. (ΜΑ3)
[Εκτιμώμενος χρόνος για τη δραστηριότητα: 1-2 ώρες.]



Υποστηρικτικό υλικό

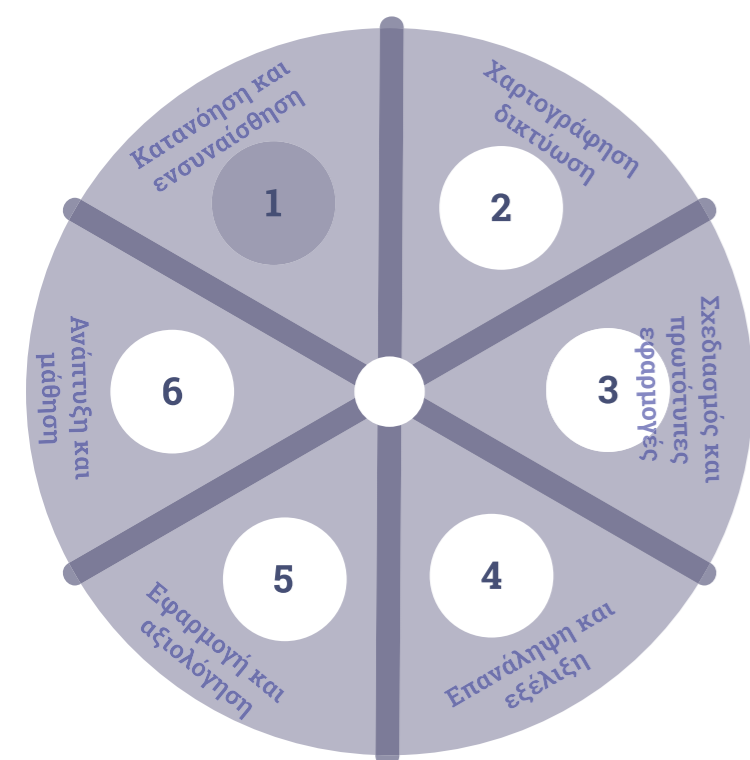
α) Βρείτε online το έγγραφο 'EntreComp: The Entrepreneurship Competence Framework' στον σύνδεσμο:
<https://bit.ly/3pAy2LP> [2016]

Στη συνέχεια, στη σελίδα 23 θα βρείτε τις στήλες 'Level 1' και 'Level 2', οι οποίες περιγράφουν τους λόγους πίσω από τις δραστηριότητες αυτής της ενότητας.

β) Υπάρχουν χώροι/studios που ασχολούνται με τη σχεδίαση (ποικίλα προϊόντα ή συναφείς υπηρεσίες) στην πόλη σας; Μπορείτε να τους επισκεφτείτε στα πλαίσια αυτής της δραστηριότητας για να αντλήσετε έμπνευση; Έχουν παρουσία στα social media;

γ) Στον παρακάτω σύνδεσμο μπορείτε να δείτε τις δημιουργίες άλλων σχεδιαστών:
<https://europeandesign.org/>
<https://www.designweek.co.uk/>

δ) Μπορείτε να βρείτε χώρους που ασχολούνται με τις εικαστικές και εφαρμοσμένες τέχνες και έχουν παρουσία στα Facebook, στο Twitter, στο LinkedIn, στο Instagram και στο YouTube; Ποια χαρακτηριστικά εντοπίζετε; Δείτε για παράδειγμα πως η AISPI χρησιμοποιεί τα social media: <https://aispi.co/about/>





Πηγή εκμάθησης Β: Χαρτογράφηση και δικτύωση

Ικανότητες και στόχοι:

- Δημιουργικότητα
- Όραμα
- Αξιολόγηση ιδεών



Μαθησιακά αποτελέσματα (ΜΑ) 5–9

5. Ολοκληρώνοντας τη συγκεκριμένη δραστηριότητα, αναμένεται ότι οι εκπαιδευόμενοι θα είναι σε θέση να χρησιμοποιούν τη συνδυαστική σκέψη προκειμένου να αναπτύξουν μια καινοτόμα επιχειρηματική ιδέα.

6. Ολοκληρώνοντας τη συγκεκριμένη δραστηριότητα, αναμένεται ότι οι εκπαιδευόμενοι θα είναι σε θέση να αναπτύσσουν στρατηγικά τις, επιχειρηματικές ιδέες τους για τον κλάδο της σχεδίασης.

7. Ολοκληρώνοντας τη συγκεκριμένη δραστηριότητα, αναμένεται ότι οι εκπαιδευόμενοι θα είναι σε θέση να αναγνωρίζουν και να εκτιμούν επιχειρηματικές ιδέες που σχετίζονται με τον κλάδο της σχεδίασης και εμφανίζονται στην Ευρωπαϊκή αγορά.

8. Ολοκληρώνοντας τη συγκεκριμένη δραστηριότητα, οι εκπαιδευόμενοι θα είναι σε θέση να δημιουργούν ένα πλάνο, για να οργανώνουν τις δράσεις τους.

9. Ολοκληρώνοντας τη συγκεκριμένη δραστηριότητα, οι εκπαιδευόμενοι θα είναι σε θέση να βρίσκουν πηγές και επαφές σχετικές με την επιχειρηματική τους ιδέα.

Εκτιμώμενος μέγιστος χρόνος για να ολοκληρώσετε τις δραστηριότητες:

Δύομισι μέρες.

Δραστηριότητες

Σχεδιάστε μια αρχική επιχειρηματική ιδέα σύμφωνα με τις παρακάτω δραστηριότητες:

1. Περιγράψτε 2-3 διαφορετικές και καινοτόμες επιχειρηματικές ιδέες (χρησιμοποιώντας το πολύ 200 λέξεις για την κάθε μία). Εξηγήστε την καινοτομία: τι μπορείτε να προσφέρετε το οποίο είναι μοναδικό; (ΜΑ5, ΜΑ6)
[Εκτιμώμενος χρόνος για τη δραστηριότητα: 1–2 ημέρες.]

2. Συγκρίνετε τις ιδέες μεταξύ τους και επιλέξτε μία, η οποία προσφέρει κάτι μοναδικό στην Ευρωπαϊκή αγορά. Σκεφτείτε με στρατηγικό τρόπο: γιατί η ιδέα σας είναι κατάλληλη και εφικτή; (ΜΑ6, ΜΑ7)
[Εκτιμώμενος χρόνος για τη δραστηριότητα: 1-2 ώρες.]

3. Αναπτύξτε την ιδέα εξετάζοντας τα στάδια για την υλοποίησή της.

4. Συμπεριλάβετε τους απαιτούμενους πόρους και δίκτυα για την υλοποίηση της. Οραματιστείτε το μέλλον της ιδέας σας: Πως επιτυγχάνεται η βιωσιμότητα; (500 λέξεις) (ΜΑ8, ΜΑ9)
[Εκτιμώμενος χρόνος για τη δραστηριότητα: 1–2 ημέρες.]

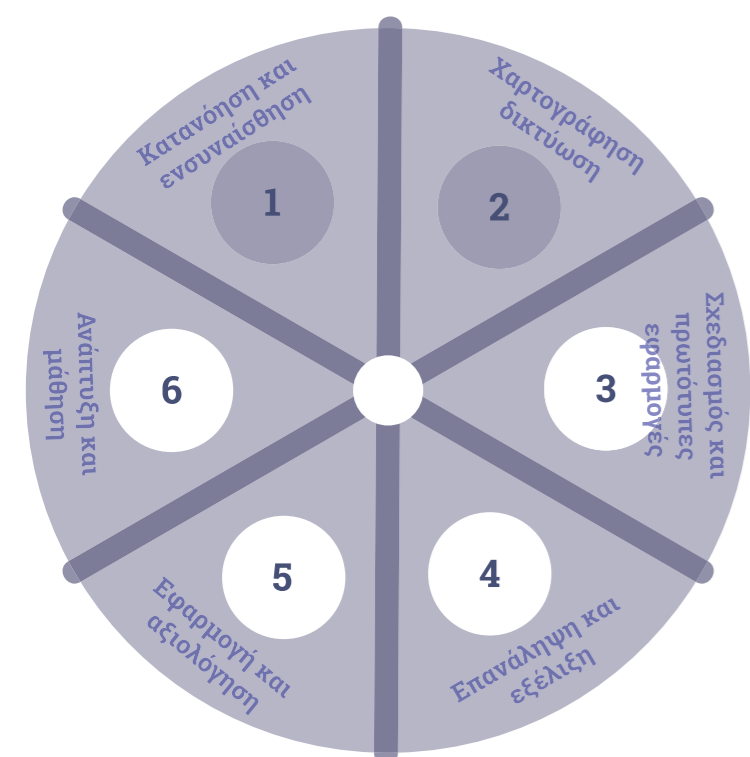
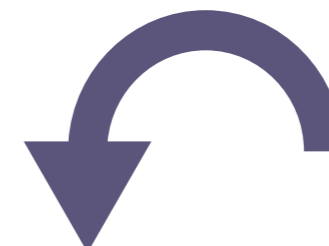
Υποστηρικτικό υλικό

α) Γυναίκες-ηγέτες στον κλάδο της σχεδίασης: <https://bit.ly/3pyN4BT>

β) Βραβευμένα προϊόντα σχεδίασης: <https://bit.ly/3r9RpnN>

γ) Μια χρήσιμη πηγή σχετικά με ζητήματα βιωσιμότητας: <https://bit.ly/3cqIhyK>

δ) Έργα σχεδίασης ως πηγή έμπνευσης: <https://bit.ly/3onvzJi>





Πηγή εκμάθησης Γ: Σχεδιασμός και δημιουργία πρωτοτύπων

Ικανότητες και στόχοι:

- Ανάλυση πρωτοβουλίας
- Συνεργασία
- Αντιμετώπιση των συναισθημάτων αβεβαιότητας και κινδύνου



Μαθησιακά αποτελέσματα (ΜΑ) 10–12

10. Ολοκληρώνοντας τη συγκεκριμένη δραστηριότητα, αναμένεται ότι οι εκπαιδευόμενοι θα είναι σε θέση να αναπτύξουν ένα σχέδιο marketing για επιχειρηματικές ιδέες που σχετίζονται με τη σχεδίαση (design).

11. Ολοκληρώνοντας τη συγκεκριμένη δραστηριότητα, αναμένεται ότι οι εκπαιδευόμενοι θα είναι σε θέση να συνεργαστούν, προκειμένου να σχεδιάσουν και να δημιουργήσουν πρωτότυπες εφαρμογές στον κλάδο της σχεδίασης.

12. Ολοκληρώνοντας τη συγκεκριμένη δραστηριότητα, κατά τη διαδικασία δημιουργίας αξίας, αναμένεται ότι οι εκπαιδευόμενοι θα είναι σε θέση να εξετάζουν ιδέες και πρωτότυπες εφαρμογές από τα αρχικά τους στάδια, εκτιμώντας και μειώνοντας τις πιθανότητες κινδύνου.

Εκτιμώμενος μέγιστος χρόνος για να ολοκληρώσετε τις δραστηριότητες:

Τεσσαράμισι μέρες.



Δραστηριότητες

Αντλώντας έμπνευση από τις προηγούμενες δραστηριότητες σχεδιάστε μια συγκεκριμένη επιχειρηματική ιδέα σύμφωνα με τα παρακάτω:

1. Εντοπίστε και περιγράψτε χρησιμοποιώντας 200-400 λέξεις δυο ευκαιρίες και δυο προκλήσεις αναλύοντας το εξωτερικό περιβάλλον γύρω από την επιχειρηματική σας ιδέα. (ΜΑ10) **[Εκτιμώμενος χρόνος για τη δραστηριότητα: 1 ημέρα.]**

2. Χρησιμοποιήστε το δίκτυο σας και online εργαλεία προκειμένου να συγκρίνετε την επιχειρηματική σας ιδέα με άλλες παρόμοιες. Ποιο είναι το κοινό που στοχεύετε (target audience); Με ποιο τρόπο καταφέρνετε να τους προσφέρετε κάτι μοναδικό; Τι είδους οπτικά πρότυπα (branding, logos, κλπ.) θεωρείτε πως ταιριάζουν για αυτή την ιδέα;

Έχοντας υπόψιν σας τα παραπάνω, προσπαθήστε να περιγράψετε την ιδέα σας χρησιμοποιώντας 200-400 λέξεις. (ΜΑ10, ΜΑ11) **[Εκτιμώμενος χρόνος για τη δραστηριότητα: 1–2 ημέρες.]**

3. Στη συνέχεια, αναζητήστε feedback για την ιδέα σας από το δίκτυο σας και το target audience και καταγράψτε το (εικόνες, συνεντεύξεις, ηχητικά αρχεία, social media, κείμενα, κλπ.). Πώς αντιλήφθηκαν την επιχειρηματική σας ιδέα; Πώς μπορείτε να την εξελίξετε περαιτέρω προκειμένου να ελαχιστοποιήσετε τον κίνδυνο; Καταγράψτε τα παραπάνω χρησιμοποιώντας τουλάχιστον 150 λέξεις. (ΜΑ11, ΜΑ12) **[Εκτιμώμενος χρόνος για τη δραστηριότητα: 1–2 ημέρες.]**

Υποστηρικτικό υλικό

α) Βρείτε online το έγγραφο 'EntreComp: The Entrepreneurship Competence Framework' στον σύνδεσμο:

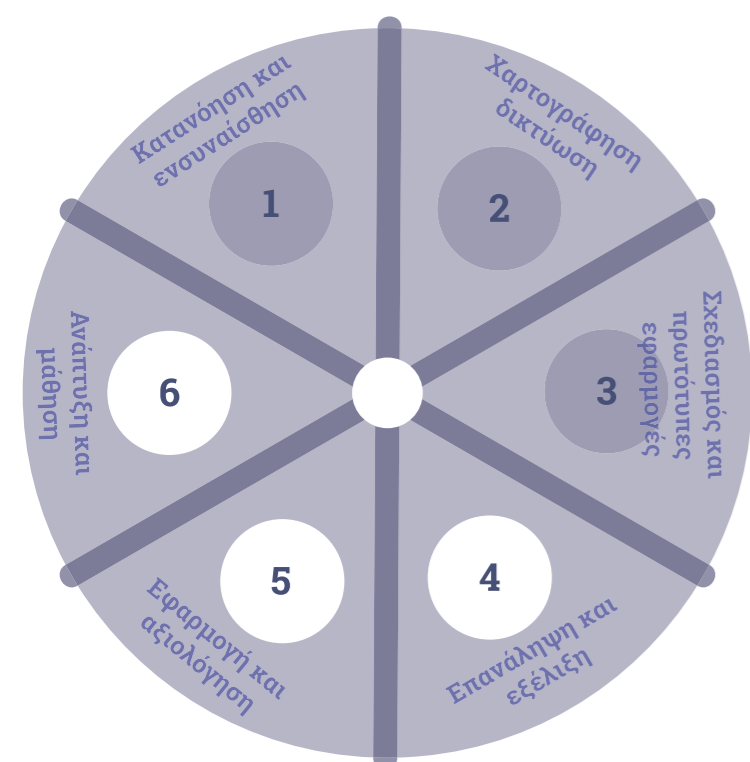
<https://bit.ly/3oz3WXV> [2016]

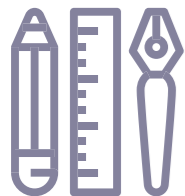
Στη συνέχεια, στη σελίδα 23 θα βρείτε τις στήλες 'Level 3' και 'Level 4', οι οποίες περιγράφουν τους λόγους πίσω από τις δραστηριότητες αυτής της ενότητας.

β) Κατεβάστε το template για το 'Business Model Canvas' από τον σύνδεσμο: <https://bit.ly/2Yu8Cnq>

Η Σελίδα 1 εξηγεί τις ενότητες του template. Οι εκπαιδευόμενοι πρέπει να συμπληρώσουν την Σελίδα 2. Συγκεκριμένα, οι εκπαιδευόμενοι αφού ολοκληρώσουν τις δραστηριότητες 1-3 αυτής της ενότητας μπορούν να συμπληρώσουν τα πεδία 'Customer Segments', 'Value Propositions' και 'Key Partners'

Για το πεδίο 'Value Proposition', οι εκπαιδευόμενοι μπορούν να συμβουλευτούν το παρακάτω video: <https://youtu.be/VnBUOjxmn1g>





Πηγή εκμάθησης Δ: Επανάληψη και εξέλιξη

Ικανότητες και στόχοι:

- Οργάνωση και διοίκηση
- Συνεργασία
- Εμπειρική μάθηση



Μαθησιακά αποτελέσματα (ΜΑ) 13–16

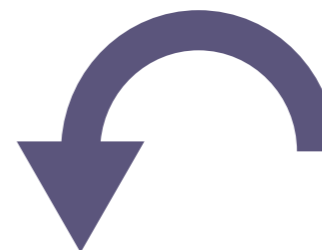
13. Ολοκληρώνοντας τη συγκεκριμένη δραστηριότητα, αναμένεται ότι οι εκπαιδευόμενοι θα είναι σε θέση να θέτουν προτεραιότητες, να σχεδιάζουν καινοτόμα επιχειρηματικά μοντέλα και πλάνα για την εφαρμογή τους.

14. Ολοκληρώνοντας τη συγκεκριμένη δραστηριότητα, αναμένεται ότι οι εκπαιδευόμενοι θα είναι σε θέση να συνεργάζονται με άλλους σχεδιάζοντας και αναπτύσσοντας επιχειρηματικές λύσεις για τον κλάδο της σχεδίασης στην Ευρώπη.

15. Ολοκληρώνοντας τη συγκεκριμένη δραστηριότητα, αναμένεται ότι οι εκπαιδευόμενοι θα είναι σε θέση να χειρίζονται τις Τεχνολογίες Πληροφορικής και Επικοινωνίας προκειμένου να απευθύνονται σε πιθανά ενδιαφερόμενα μέρη (υπάρχοντα δίκτυα, target audience κ.α.) προωθώντας τα αποτελέσματα.

16. Ολοκληρώνοντας τη συγκεκριμένη δραστηριότητα, αναμένεται ότι οι εκπαιδευόμενοι θα είναι σε θέση να εξετάζουν από μια κριτική σκοπιά τα αποτελέσματα των δράσεών τους και να αναθεωρούν τις πρακτικές τους.

Εκτιμώμενος χρόνος για την ολοκλήρωση των δραστηριοτήτων:
Τεσσεράμισι ημέρες.



Δραστηριότητες

Συνεχίζοντας από τις προηγούμενες δραστηριότητες:

1. Συνεργαστείτε με το δίκτυο σας προκειμένου να εκτιμήσετε το κόστος και τις πηγές εσόδων για την επιχειρηματική σας ιδέα. Παρουσιάστε τα ευρήματα σε έναν πίνακα. (ΜΑ13, ΜΑ14)

[Εκτιμώμενος χρόνος για τη δραστηριότητα: 1–2 ημέρες.]

2. Συνεργαστείτε με τους ενδιαφερόμενους (είτε εξ αποστάσεως, είτε δια ζώσης) για να αναζητήσετε feedback και να εξελίξετε περαιτέρω το επιχειρηματικό σας μοντέλο. (ΜΑ15, ΜΑ16, ΜΑ18, ΜΑ19)

[Εκτιμώμενος χρόνος για τη δραστηριότητα: 1–2 ημέρες.]

3. Χρησιμοποιώντας 100-200 λέξεις, περιγράψτε το πως και γιατί τροποποιήθηκε το αρχικό επιχειρηματικό σας μοντέλο. (ΜΑ16) **[Εκτιμώμενος χρόνος για τη δραστηριότητα: 1–2 ώρες.]**

4. Κάντε την επιχειρηματική σας ιδέα να αποκτήσει παρουσία online δημιουργώντας τουλάχιστον έναν λογαριασμό στα social media (Facebook, Twitter, LinkedIn, Instagram, κλπ.). Διαμορφώστε το περιεχόμενο των social media έχοντας υπόψη τα 'Customer Segments' και 'Value Propositions', όπως τα σχεδιάσατε στο Γ) Σχεδιασμός και δημιουργία πρωτοτύπων **[Εκτιμώμενος χρόνος για τη δραστηριότητα 2-3 ώρες.]**

Υποστηρικτικό υλικό

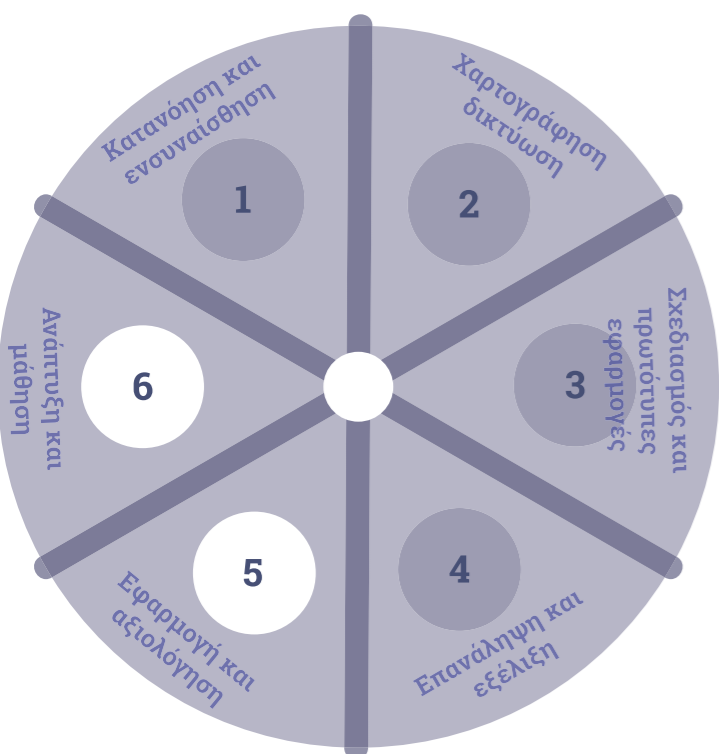
α) Αφού ολοκληρώσετε τις δραστηριότητες 1-4, επιστρέψτε στο 'Business Model Canvas', και συμπληρώστε τις ενότητες 'Key Activities', 'Key Resources', 'Customer Relationships' και 'Channels'.

β) Συμπληρώστε επίσης τις ενότητες 'Cost Structure' και 'Revenue Streams' από το template.

γ) Σχετικά με τη δραστηριότητα 4, διαβάστε πως τα μουσεία χρησιμοποιούν τα μέσα κοινωνικής δικτύωσης για να προσελκύσουν το κοινό:

<https://bit.ly/32CwZl8>

δ) Σαν παράδειγμα, πως χρησιμοποιεί η AISPI τα μέσα κοινωνικής δικτύωσης (Instagram, Facebook): <https://aispi.co/about/>

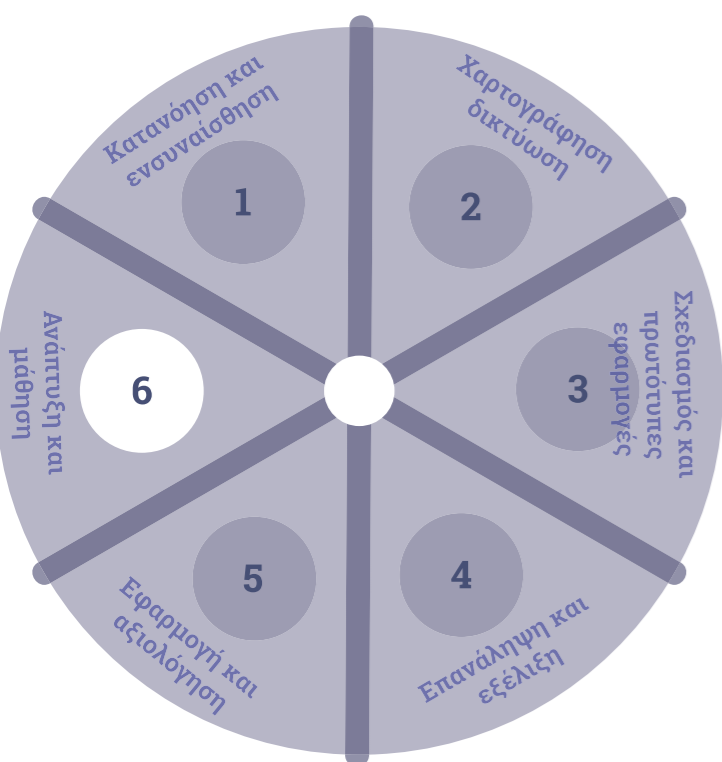




Πηγή εκμάθησης Ε: Εφαρμογή και αξιολόγηση

Ικανότητες και στόχοι:

- Κίνητρο και επιμονή
- Κινητοποίηση πόρων
- Χρηματοοικονομικές γνώσεις
- Κινητοποίηση άλλων



Μαθησιακά αποτελέσματα (ΜΑ) 17–20

17. Ολοκληρώνοντας τη συγκεκριμένη δραστηριότητα, αναμένεται ότι οι εκπαιδευόμενοι θα είναι σε θέση να αναγνωρίζουν ευκαιρίες χρηματοδότησης, να επιλέγουν μία ή δύο οι οποίες βάσει οικονομικών στοιχείων κρίνονται βιώσιμες και να αναλύουν τα κόστη έναντι των οφελών.

21. Ολοκληρώνοντας τη συγκεκριμένη δραστηριότητα, αναμένεται ότι οι εκπαιδευόμενοι θα είναι σε θέση να οργανώνουν και να διοικούν αποτελεσματικά τους διαθέσιμους πόρους, συμπεριλαμβανομένων των Τεχνολογιών Πληροφορικής και Επικοινωνίας.

19. Ολοκληρώνοντας τη συγκεκριμένη δραστηριότητα, αναμένεται ότι οι εκπαιδευόμενοι θα έχουν αναπτύξει σε ικανοποιητικό βαθμό επικοινωνιακές, διαπραγματευτικές και ηγετικές ικανότητες.

20. Ολοκληρώνοντας τη συγκεκριμένη δραστηριότητα, αναμένεται ότι οι εκπαιδευόμενοι θα είναι σε θέση να ανταπεξέλθουν σε καταστάσεις υπό πίεση.

Εκτιμώμενος χρόνος για την ολοκλήρωση των δραστηριοτήτων:

Τεσσεράμισι ημέρες.



Δραστηριότητες

1. Έπειτα από έρευνα, εντοπίστε τουλάχιστον δύο πηγές χρηματοδότησης. Με ποιο τρόπο μπορείτε να χρηματοδοτήσετε την ιδέα σας; Πως μπορείτε να πείσετε τρίτους να επενδύσουν στην ιδέα σας; (Crowdfunding, προσωπικές αποταμιεύσεις, δάνεια ή άλλες πηγές χρηματοδότησης). Περιγράψτε σύντομα, χρησιμοποιώντας 100-200 λέξεις τα σχέδια σας για την χρηματοδότηση. (ΜΑ17, ΜΑ18, ΜΑ19, ΜΑ22)
[Εκτιμώμενος χρόνος για τη δραστηριότητα: 1–2 ημέρες.]

2. Επικοινωνήστε με έναν επιχειρηματία στον κλάδο της πολιτιστικής βιομηχανίας, για να αξιολογήσει το επιχειρηματικό σας μοντέλο και να σας παρέχει συμβουλές. Αυτό το άτομο ο θα μπορούσε να γίνει και ο μέντοράς σας (ΜΑ17, ΜΑ19)
[Εκτιμώμενος χρόνος για τη δραστηριότητα: 1–2 ημέρες.]

3. Εντοπίστε και περιγράψτε, χρησιμοποιώντας 200-300 λέξεις, δύο προκλήσεις που αντιμετωπίσατε καθώς και τον τρόπο που τις διαχειριστήκατε κατά το διάστημα που σχεδιάζατε το επιχειρηματικό σας μοντέλο. (ΜΑ19, ΜΑ20)
[Εκτιμώμενος χρόνος για τη δραστηριότητα: 1–2 ώρες.]

Υποστηρικτικό υλικό

α) Οι πηγές οικονομικής ενίσχυσης κάποιες φορές απευθύνονται σε συγκεκριμένες χώρες. Υπάρχουν επίσης ευκαιρίες σε ευρωπαϊκό επίπεδο για τη χρηματοδότηση μικρών και μεσαίων επιχειρήσεων (SMEs). Οι σύνδεσμοι που ακολουθούν παρέχουν ενημερωτικό υλικό για ευκαιρίες χρηματοδότησης στην Ευρωπαϊκή Ένωση:
<https://bit.ly/3iZTKq0>
<https://bit.ly/2L1yrrB>

β) Τα βασικά του crowdfunding:
<https://bit.ly/3owKNpv>

γ) Ανακαλύψτε μέσω του Kickstarter καλλιτέχνες και φορείς για να συνεργαστείτε σε visual arts και performance projects:
<https://bit.ly/3alQCko>

δ) Ο Απαραίτητος Οδηγός για το Crowdfunding από το Indiegogo:
<https://bit.ly/3r6h08J>



Πηγή εκμάθησης ΣΤ: Ανάπτυξη και μάθηση

Ικανότητες και στόχοι:

- Αυτογνωσία και αυτοαποτελεσματικότητα
- Χρηματοοικονομικές γνώσεις
- Κινητοποίηση άλλων



Μαθησιακά αποτελέσματα (ΜΑ) 21–24

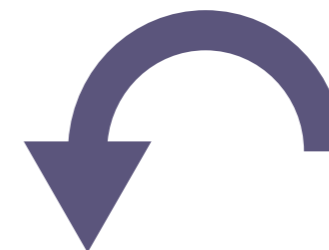
21. Ολοκληρώνοντας τη συγκεκριμένη δραστηριότητα, αναμένεται ότι οι εκπαιδευόμενοι θα είναι σε θέση να συγκεντρώσουν όλες τις γνώσεις από τις προηγούμενες δραστηριότητες προκειμένου να εξελιχθούν σε αυτόνομους επιχειρηματίες.

22. Ολοκληρώνοντας τη συγκεκριμένη δραστηριότητα, αναμένεται ότι οι εκπαιδευόμενοι θα είναι σε θέση να χειρίζονται και να αξιολογούν τον αντίκτυπο των επιχειρηματικών τους δραστηριοτήτων σε κοινωνικό, πολιτιστικό και οικονομικό επίπεδο.

23. Ολοκληρώνοντας τη συγκεκριμένη δραστηριότητα, αναμένεται ότι οι εκπαιδευόμενοι θα είναι σε θέση να εντοπίσουν και να αξιολογήσουν τα ισχυρά σημεία και τις αδυναμίες των προτάσεων και των επικοινωνιακών, διαπραγματευτικών και ηγετικών ικανοτήτων τους.

24. Ολοκληρώνοντας τη συγκεκριμένη δραστηριότητα, αναμένεται ότι οι εκπαιδευόμενοι θα είναι σε θέση να εντοπίζουν και να αξιολογούν μελλοντικές ευκαιρίες.

Εκτιμώμενος χρόνος για την ολοκλήρωση των δραστηριοτήτων:
Τρεισήμισι ημέρες.



Activities

1. Συνθέστε ένα έγγραφο με όλα τα αρχεία που έχετε μέχρι στιγμής, ένα ολοκληρωμένο επιχειρηματικό σχέδιο (business plan). Σιγουρευτείτε ότι έχετε συμπεριλάβει σε αυτό τα ακόλουθα: Περίληψη (Executive Summary), Περιγραφή της Εταιρίας (Company Description), Περιγραφή των Προϊόντων και Υπηρεσιών (Products and Services Description), Σχέδιο Marketing (Marketing Plan), Επιχειρησιακό Σχέδιο (Operational Plan) και Σχέδιο Χρηματοδότησης (Financial Plan). (MA21)
[Εκτιμώμενος χρόνος για τη δραστηριότητα: 1–2 ημέρες.]

2. Βρείτε έναν τρόπο που θα σας βοηθήσει να μετρήσετε τον αντίκτυπο της επιχείρησής σας σε κοινωνικό, πολιτιστικό και οικονομικό επίπεδο. Ποια Key Performance Indicators (KPI's) θα χρησιμοποιήσετε για μια αξιολόγηση της επιχείρησής σας στο μέλλον; Καταγράψτε και αιτιολογήστε την επιλογή σας (100–200 λέξεις στο σύνολο). (MA22)
[Εκτιμώμενος χρόνος για τη δραστηριότητα: 1–2 ώρες.]

3. Σκεφτείτε τα ισχυρά σημεία και τις αδυναμίες σας και κάντε μία εκτίμηση των επικοινωνιακών, διαπραγματευτικών και ηγετικών ικανοτήτων σας. Ποια είναι τα επόμενα βήματα για την βελτίωσή τους; Συζητήστε τα με τον μέντορα ή τον εκπαιδευτή σας (LO23 LO24)
[Εκτιμώμενος χρόνος για τη δραστηριότητα: 1 ημέρα.]

Υποστηρικτικό υλικό

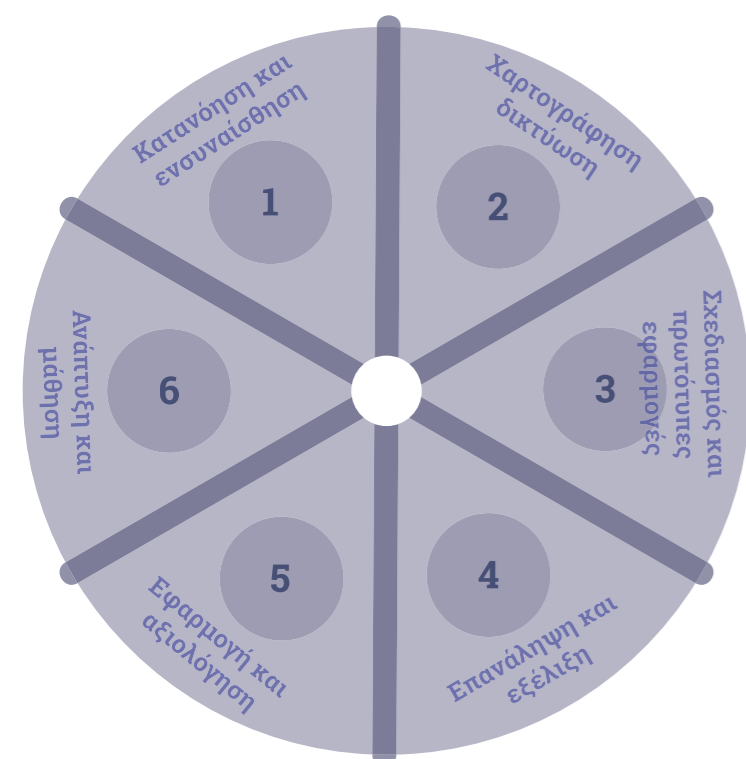
α) Στον σύνδεσμο που ακολουθεί μπορείτε να βρείτε ένα πρότυπο για το business plan:
<https://bit.ly/3r6lhcc>

β) Περισσότερες πληροφορίες για το πως να ιδρύσετε μια επιχείρηση στην Ευρώπη:
<https://bit.ly/3pBZKrB>

γ) Παραδείγματα Key Performance Indicators (KPIs) για τους κλάδους των τεχνών και της ψυχαγωγίας:
<https://bit.ly/3cqeeas>

δ) Το WEGATE είναι μία Ευρωπαϊκή πλατφόρμα αφιερωμένη στη Γυνακεία Επιχειρηματικότητα, στην οποία μπορείτε να βρείτε χρήσιμες πληροφορίες για το πως να ιδρύσετε μια επιχείρηση: <https://wagate.eu/>

ε) Στον παρακάτω σύνδεσμο μπορείτε να δείτε αν υπάρχει στην χώρα σας κάποιο Impact Hub, όπως επίσης και να πληροφορηθείτε για το ποιες υπηρεσίες προσφέρονται εκεί σχετικά με την επιχειρηματικότητα: <https://impacthub.net/>



“Θέλω κάθε κοριτσάκι που του έχει ειπωθεί ότι είναι αυταρχικό να του ειπωθεί ξανά ότι έχει ηγετικές ικανότητες.”

— Sheryl Sandberg

Διευθύνων Σύμβουλος στο Facebook

Εικαστικές και
εφαρμοσμένες τέχνες





Πηγή εκμάθησης Α: Κατανόηση και Ενσυναίσθηση

Ικανότητες και στόχοι:

- Εντοπίζοντας ευκαιρίες

- Κατανόηση ζητημάτων δεοντολογίας και βιωσιμότητας



Μαθησιακά Αποτελέσματα (ΜΑ) 1-4

1. Ολοκληρώνοντας τη συγκεκριμένη δραστηριότητα, αναμένεται ότι οι εκπαιδευόμενοι θα είναι σε θέση να εντοπίζουν καινοτόμες επιχειρηματικές ευκαιρίες στην Ευρώπη στον κλάδο των εικαστικών και εφαρμοσμένων τεχνών.

2. Ολοκληρώνοντας τη συγκεκριμένη δραστηριότητα, αναμένεται ότι οι εκπαιδευόμενοι θα είναι σε θέση να εντοπίζουν επιχειρηματικές ιδέες στον κλάδο των εικαστικών και εφαρμοσμένων τεχνών μέσω της ενσυναίσθησης.

3. Ολοκληρώνοντας τη συγκεκριμένη δραστηριότητα, οι εκπαιδευόμενοι θα είναι σε θέση να αναγνωρίζουν τα πλεονεκτήματα και τις δυνατότητες προώθησης μέσω των μέσων κοινωνικής δικτύωσης και άλλων online εργαλείων.

4. Ολοκληρώνοντας τη συγκεκριμένη δραστηριότητα, οι εκπαιδευόμενοι θα είναι σε θέση να αναλύουν ζητήματα δεοντολογίας και βιωσιμότητας σχετικά με επιχειρηματικές δραστηριότητες στον κλάδο των εικαστικών και εφαρμοσμένων τεχνών.

Εκτιμώμενος μέγιστος χρόνος για να ολοκληρώσετε τις δραστηριότητες:
Δύομισι μέρες.

Δραστηριότητες

1. Εντοπίστε και καταγράψτε 4-6 καινοτόμες επιχειρηματικές ευκαιρίες στην Ευρώπη στον κλάδο των εικαστικών και εφαρμοσμένων τεχνών; (200-300 λέξεις στο σύνολο). (ΜΑ1)

[Εκτιμώμενος χρόνος για τη δραστηριότητα: 1-2 ημέρες.]

2. Περιγράψτε σύντομα τα χαρακτηριστικά που θεωρείτε ότι κάνουν αυτές τις επιχειρηματικές ευκαιρίες να ξεχωρίζουν. Εξηγήστε τις 4-6 επιλογές σας γράφοντας μια σύντομη περίληψη, περίπου 50-100 λέξεις, για τη καθεμία. Αναπτύξτε τη σκέψη σας συμπεριλαμβάνοντας και ζητήματα δεοντολογίας και βιωσιμότητας σχετικά με τις επιλογές σας. (ΜΑ1, ΜΑ2, ΜΑ4)

[Εκτιμώμενος χρόνος για τη δραστηριότητα: 2 ώρες.]

3. Εντοπίστε και καταγράψτε 4-6 παραδείγματα σχετικά με το πως οι χώροι που ασχολούνται με τις εικαστικές και εφαρμοσμένες τέχνες χρησιμοποιούν τα social media (Facebook page, Facebook group, Twitter, LinkedIn, Instagram, YouTube) για να προωθήσουν τις δραστηριότητές τους. Μοιραστείτε τα ευρήματα με τους συναδέλφους η τον εκπαιδευτή σας. (ΜΑ3)

[Εκτιμώμενος χρόνος για τη δραστηριότητα: 1-2 ώρες.]

Υποστηρικτικό υλικό

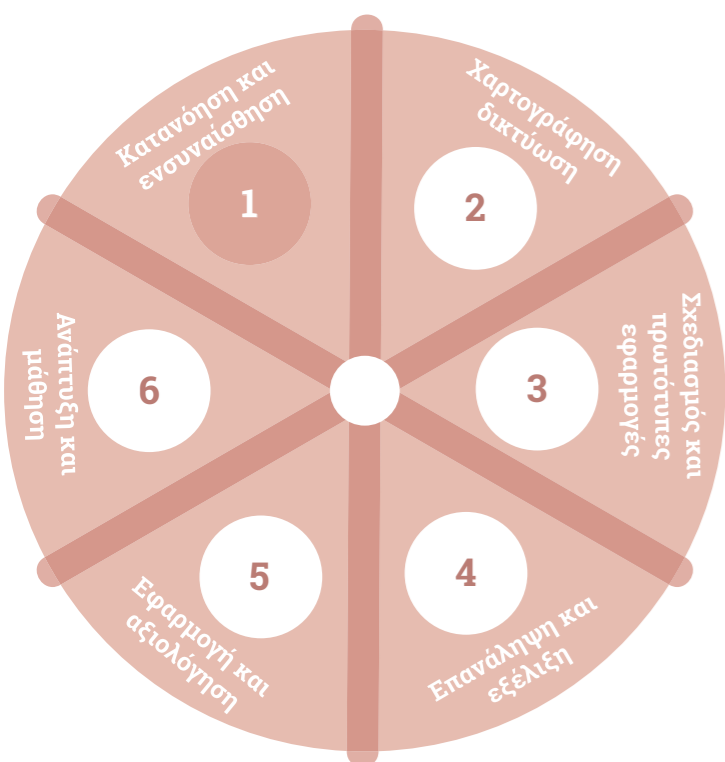
α) Βρείτε online το έγγραφο 'EntreComp: The Entrepreneurship Competence Framework' στον σύνδεσμο:
<https://bit.ly/2YvI0SI> [2016]

Στη συνέχεια, στη σελίδα 23 θα βρείτε τις στήλες 'Level 1' και 'Level 2', οι οποίες περιγράφουν τους λόγους πίσω από τις δραστηριότητες αυτής της ενότητας.

β) Υπάρχουν χώροι/studios που ασχολούνται με τις εικαστικές και εφαρμοσμένες τέχνες στην πόλη σας; Μπορείτε να τους επισκεφτείτε στα πλαίσια αυτής της δραστηριότητας για να αντλήσετε έμπνευση; Έχουν παρουσία στα social media;

γ) Στον παρακάτω σύνδεσμο μπορείτε να δείτε τις δημιουργίες καλλιτεχνών στον κλάδο των εικαστικών και εφαρμοσμένων τεχνών:
<https://bit.ly/3owicAz>

δ) Μπορείτε να βρείτε χώρους που ασχολούνται με τις εικαστικές και εφαρμοσμένες τέχνες και έχουν παρουσία στα Facebook, στο Twitter, στο LinkedIn, στο Instagram και στο YouTube; Ποια χαρακτηριστικά εντοπίζετε; Δείτε για παράδειγμα πως η Maria A. Aristidou χρησιμοποιεί τα social media: <https://bit.ly/3tbJa3R>





Πηγή εκμάθησης Β: Χαρτογράφηση και δικτύωση

Ικανότητες και στόχοι:

- Δημιουργικότητα
- Όραμα
- Αξιολόγηση ιδεών



Μαθησιακά Αποτελέσματα (ΜΑ) 5–9

5. Ολοκληρώνοντας τη συγκεκριμένη δραστηριότητα, αναμένεται ότι οι εκπαιδευόμενοι θα είναι σε θέση να χρησιμοποιούν τη συνδυαστική σκέψη προκειμένου να αναπτύξουν μια καινοτόμα επιχειρηματική ιδέα.

6. Ολοκληρώνοντας τη συγκεκριμένη δραστηριότητα, αναμένεται ότι οι εκπαιδευόμενοι θα είναι σε θέση να αναπτύξουν στρατηγικά τις επιχειρηματικές ιδέες τους για τον κλάδο των εικαστικών και εφαρμοσμένων τεχνών.

7. Ολοκληρώνοντας τη συγκεκριμένη δραστηριότητα, αναμένεται ότι οι εκπαιδευόμενοι θα είναι σε θέση να αναγνωρίζουν και να εκτιμούν επιχειρηματικές ιδέες που σχετίζονται με τον κλάδο των εικαστικών και εφαρμοσμένων τεχνών και εμφανίζονται στην Ευρωπαϊκή αγορά.

8. Ολοκληρώνοντας τη συγκεκριμένη δραστηριότητα, οι εκπαιδευόμενοι θα είναι σε θέση να δημιουργούν ένα πλάνο, για να οργανώνουν τις δράσεις τους.

9. Ολοκληρώνοντας τη συγκεκριμένη δραστηριότητα, οι εκπαιδευόμενοι θα είναι σε θέση να βρίσκουν πηγές και επαφές σχετικές με την επιχειρηματική τους ιδέα.

Εκτιμώμενος μέγιστος χρόνος για να ολοκληρώσετε τις δραστηριότητες:

Δυόμισι μέρες.

Δραστηριότητες

Σχεδιάστε μια αρχική επιχειρηματική ιδέα σύμφωνα με τις παρακάτω δραστηριότητες:

5. Περιγράψτε 2-3 διαφορετικές και καινοτόμες επιχειρηματικές ιδέες (χρησιμοποιώντας το πολύ 200 λέξεις για την κάθε μία). Καινοτομία: τι μπορείτε να προσφέρετε το οποίο είναι μοναδικό; (ΜΑ5, ΜΑ6) **[Εκτιμώμενος χρόνος για τη δραστηριότητα: 1-2 ημέρες.]**

6. Συγκρίνετε τις ιδέες μεταξύ τους και επιλέξτε μία, η οποία προσφέρει κάτι μοναδικό στην Ευρωπαϊκή αγορά. Σκεφτείτε με στρατηγικό τρόπο: γιατί η ιδέα σας είναι κατάλληλη και εφικτή; (ΜΑ6, ΜΑ7) **[Εκτιμώμενος χρόνος για τη δραστηριότητα: 1-2 ώρες.]**

7. Αναπτύξτε την ιδέα εξετάζοντας τα στάδια για την υλοποίησή της.

8. Συμπεριλάβετε τους απαιτούμενους πόρους και δικτυα για την υλοποίηση της. Οραματιστείτε το μέλλον της ιδέας σας: Πως επιτυγχάνεται η βιωσιμότητα; (500 λέξεις) (ΜΑ8, ΜΑ9) **[Εκτιμώμενος χρόνος για τη δραστηριότητα: 1-2 ημέρες.]**

Υποστηρικτικό υλικό

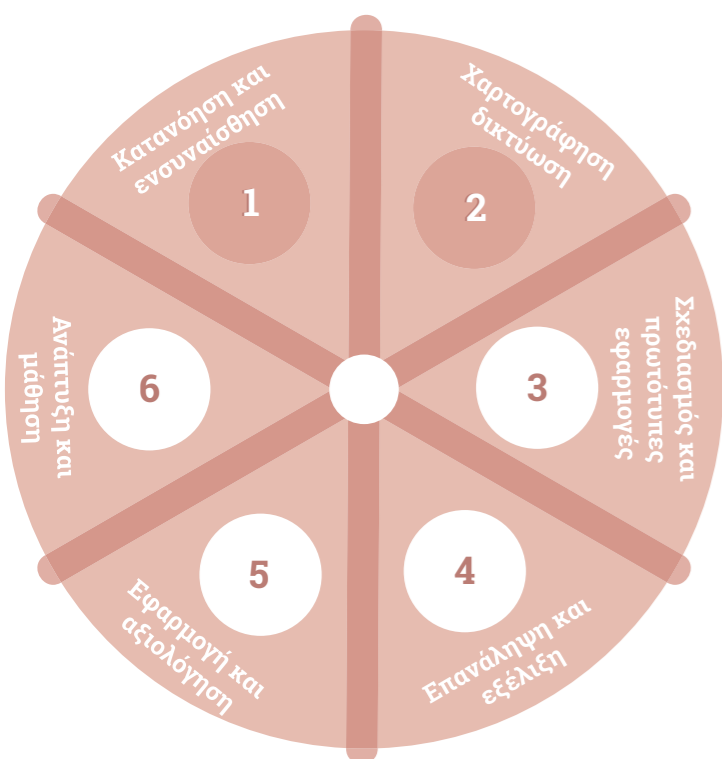
α) Γυναίκες-ηγέτες στον κλάδο των εικαστικών και εφαρμοσμένων τεχνών: <https://bit.ly/2Yr6n4b>

β) Ποιες είναι οι τάσεις στον κλάδο των εικαστικών και εφαρμοσμένων τεχνών: <https://bit.ly/3j3mpuE>

γ) Μια χρήσιμη πηγή σχετικά με ζητήματα βιωσιμότητας: <https://bit.ly/39tjyb4>

δ) Κεραμικά έργα ως πηγή έμπνευσης: <https://bit.ly/3pyItQ6>

ε) Έργα επιπλοποιίας ως πηγή έμπνευσης: <https://bit.ly/3oBP2Qy>





Πηγή εκμάθησης Γ: Σχεδιασμός και δημιουργία πρωτοτύπων

Ικανότητες και στόχοι:

- Ανάλυση πρωτοβουλίας
- Συνεργασία
- Αντιμετώπιση των συναισθημάτων αβεβαιότητας και κινδύνου



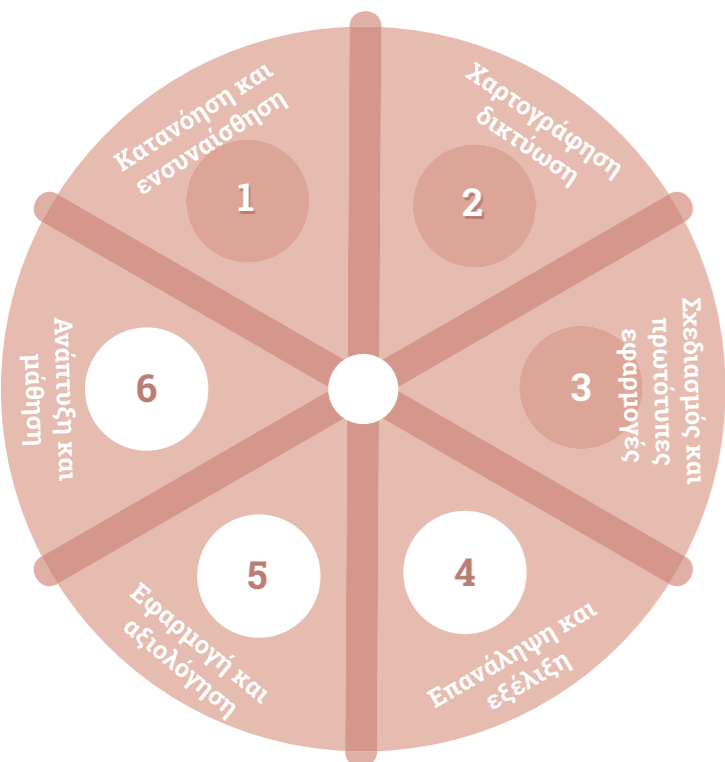
Μαθησιακά Αποτελέσματα (ΜΑ) 10–12

10. Ολοκληρώνοντας τη συγκεκριμένη δραστηριότητα, αναμένεται ότι οι εκπαιδευόμενοι θα είναι σε θέση να αναπτύξουν ένα σχέδιο marketing για επιχειρηματικές ιδέες που σχετίζονται με τον κλάδο των εικαστικών και εφαρμοσμένων τεχνών.

11. Ολοκληρώνοντας τη συγκεκριμένη δραστηριότητα, αναμένεται ότι οι εκπαιδευόμενοι θα είναι σε θέση να συνεργαστούν, προκειμένου να σχεδιάσουν και να δημιουργήσουν πρωτότυπα έργα.

12. Ολοκληρώνοντας τη συγκεκριμένη δραστηριότητα, κατά τη διαδικασία δημιουργίας αξίας, αναμένεται ότι οι εκπαιδευόμενοι θα είναι σε θέση να εξετάζουν ιδέες και πρωτότυπες εφαρμογές από τα αρχικά τους στάδια, εκτιμώντας και μειώνοντας τις πιθανότητες κινδύνου.

Εκτιμώμενος μέγιστος χρόνος για να ολοκληρώσετε τις δραστηριότητες:
Τεσσαράμισι μέρες.



Δραστηριότητες

Αντλώντας έμπνευση από τις προηγούμενες δραστηριότητες σχεδιάστε μια συγκεκριμένη επιχειρηματική ιδέα σύμφωνα με τα παρακάτω:

1. Εντοπίστε και περιγράψτε χρησιμοποιώντας 200-400 λέξεις δυο ευκαιρίες και δυο προκλήσεις αναλύοντας το εξωτερικό περιβάλλον γύρω από την επιχειρηματική σας ιδέα. (ΜΑ10) **[Εκτιμώμενος χρόνος για τη δραστηριότητα: 1 ημέρα.]**

2. Χρησιμοποιήστε το δίκτυο σας και online εργαλεία προκειμένου να συγκρίνετε την επιχειρηματική σας ιδέα με άλλες παρόμοιες. Ποιο είναι το κοινό που στοχεύετε (target audience); Με ποιο τρόπο καταφέρνετε να τους προσφέρετε κάτι μοναδικό; Τι είδους εικαστικά (branding, logos, κλπ.) θεωρείτε πως ταιριάζουν για αυτή την ιδέα;

Έχοντας υπόψιν σας τα παραπάνω, προσπαθήστε να περιγράψετε την ιδέα σας μέσα σε 200-400 λέξεις. (ΜΑ10, ΜΑ11) **[Εκτιμώμενος χρόνος για τη δραστηριότητα: 1–2 ημέρες.]**

3. Στη συνέχεια, αναζητήστε feedback για την ιδέα σας από το δίκτυο σας και το target audience και καταγράψτε το (εικόνες, συνεντεύξεις, ηχητικά αρχεία, social media, κείμενα, κλπ.). Πώς αντιλήφθηκαν την επιχειρηματική σας ιδέα; Πώς μπορείτε να την εξελίξετε περαιτέρω προκειμένου να ελαχιστοποιήσετε τον κίνδυνο; Καταγράψτε τα παραπάνω χρησιμοποιώντας τουλάχιστον 150 λέξεις. (ΜΑ11, ΜΑ12) **[Εκτιμώμενος χρόνος για τη δραστηριότητα: 1–2 ημέρες.]**

Υποστηρικτικό υλικό

α) Βρείτε online το έγγραφο 'EntreComp: The Entrepreneurship Competence Framework' στον σύνδεσμο:

<https://bit.ly/3ad5nWK> [2016]

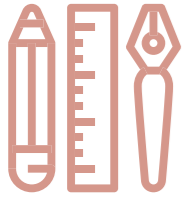
Στη συνέχεια, στη σελίδα 23 θα βρείτε τις στήλες 'Level 3' και 'Level 4', οι οποίες περιγράφουν τους λόγους πίσω από τις δραστηριότητες αυτής της ενότητας.

β) Κατεβάστε το template για το 'Business Model Canvas' από τον σύνδεσμο:

<https://bit.ly/2NQYp2f>

Η Σελίδα 1 εξηγεί τις ενότητες του template. Οι εκπαιδευόμενοι πρέπει να συμπληρώσουν την Σελίδα 2. Συγκεκριμένα, οι εκπαιδευόμενοι αφού ολοκληρώσουν τις δραστηριότητες 1-3 αυτής της ενότητας μπορούν να συμπληρώσουν τα πεδία 'Customer Segments', 'Value Propositions' και 'Key Partners'

Για το πεδίο 'Value Proposition', οι εκπαιδευόμενοι μπορούν να συμβουλευτούν το παρακάτω video: <https://youtu.be/VnBUOjxmn1g>



Πηγή εκμάθησης Δ: Επανάληψη και εξέλιξη

Ικανότητες και στόχοι:

- Οργάνωση και διοίκηση
- Συνεργασία
- Εμπειρική μάθηση



Μαθησιακά αποτελέσματα (ΜΑ) 13–16

13. Ολοκληρώνοντας τη συγκεκριμένη δραστηριότητα, αναμένεται ότι οι εκπαιδευόμενοι θα είναι σε θέση να θέτουν προτεραιότητες, να σχεδιάζουν καινοτόμα επιχειρηματικά μοντέλα και πλάνα για την εφαρμογή τους.

14. Ολοκληρώνοντας τη συγκεκριμένη δραστηριότητα, αναμένεται ότι οι εκπαιδευόμενοι θα είναι σε θέση να συνεργάζονται με άλλους σχεδιάζοντας και αναπτύσσοντας επιχειρηματικές λύσεις για τον κλάδο των εικαστικών και εφαρμοσμένων τεχνών στην Ευρώπη.

15. Ολοκληρώνοντας τη συγκεκριμένη δραστηριότητα, οι εκπαιδευόμενοι θα είναι σε θέση να χειρίζονται τις Τεχνολογίες Πληροφορικής και Επικοινωνίας προκειμένου να απευθύνονται σε πιθανά ενδιαφερόμενα μέρη (υπάρχοντα δίκτυα, target audience κ.α.) προωθώντας τα αποτελέσματα.

16. Ολοκληρώνοντας τη συγκεκριμένη δραστηριότητα οι εκπαιδευόμενοι θα είναι σε θέση να εξετάζουν από μια κριτική σκοπιά τα αποτελέσματα των δράσεών τους και να αναθεωρούν τις πρακτικές τους.

Εκτιμώμενος χρόνος για την ολοκλήρωση των δραστηριοτήτων:

Τεσσεράμισι ημέρες.

Δραστηριότητες

Συνεχίζοντας από τις προηγούμενες δραστηριότητες:

1. Συνεργαστείτε με το δίκτυο σας προκειμένου να εκτιμήσετε το κόστος και της πηγές εσόδων για την επιχειρηματική σας ιδέα. Παρουσιάστε τα ευρήματα σε έναν πίνακα. (ΜΑ13, ΜΑ14)

[Εκτιμώμενος χρόνος για τη δραστηριότητα: 1–2 ημέρες.]

2. Συνεργαστείτε με τους ενδιαφερόμενους (είτε εξ αποστάσεως, είτε δια ζώσης) για να αναζητήσετε feedback και να εξελίξετε περεταίρω το επιχειρηματικό σας μοντέλο. (ΜΑ15, ΜΑ16, ΜΑ18, ΜΑ19)

[Εκτιμώμενος χρόνος για τη δραστηριότητα: 1–2 ημέρες.]

3. Χρησιμοποιώντας 100-200 λέξεις, περιγράψτε το πως και γιατί τροποποιήθηκε το αρχικό επιχειρηματικό σας μοντέλο. (ΜΑ16) **[Εκτιμώμενος χρόνος για τη δραστηριότητα: 1–2 ώρες.]**

4. Κάντε την επιχειρηματική σας ιδέα να αποκτήσει παρουσία online δημιουργώντας τουλάχιστον έναν λογαριασμό στα social media (facebook, Twitter, LinkedIn, Instagram, κλπ.). Διαμορφώστε το περιεχόμενο των social media έχοντας υπόψιν τα 'Customer Segments' και 'Value Propositions', όπως τα σχεδιάσατε στο Γ) Σχεδιασμός και δημιουργία πρωτοτύπων **[Εκτιμώμενος χρόνος για τη δραστηριότητα 2-3 ώρες.]**

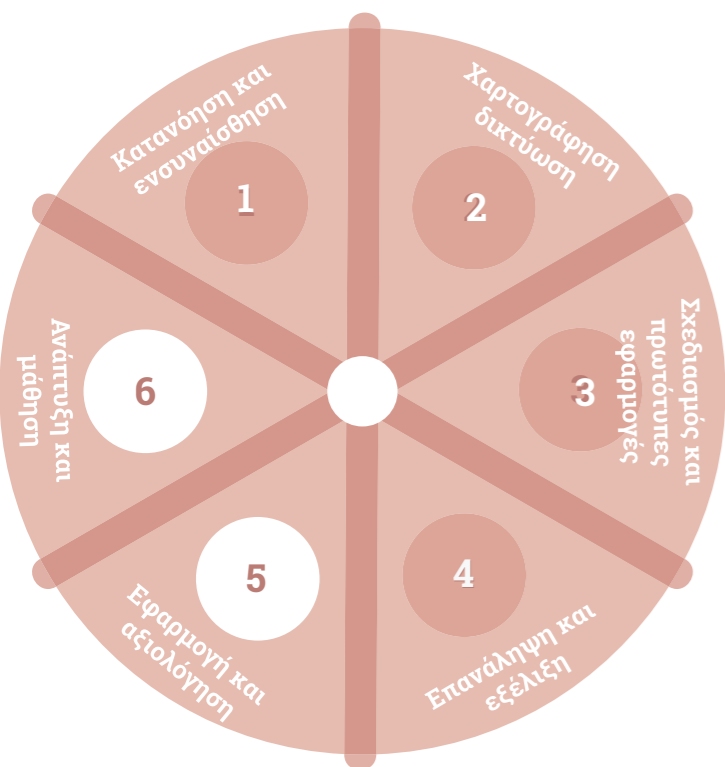
Υποστηρικτικό υλικό

α) Αφού ολοκληρώσετε τις δραστηριότητες 1-4, επιστρέψτε στο 'Business Model Canvas', και συμπληρώστε τις ενότητες 'Key Activities', 'Key Resources', 'Customer Relationships' και 'Channels'.

β) Συμπληρώστε επίσης τις ενότητες 'Cost Structure' και 'Revenue Streams' από το template.

γ) Στον σύνδεσμο που ακολουθεί θα βρείτε χρήσιμες πληροφορίες σχετικά με τη χρήση των social media στον κλάδο των εικαστικών και εφαρμοσμένων τεχνών: <https://bit.ly/3cagLS0>

δ) Τέσσερες καλλιτέχνες μοιράζονται συμβουλές για τη χρήση του Instagram: <https://bit.ly/3cqRozw>

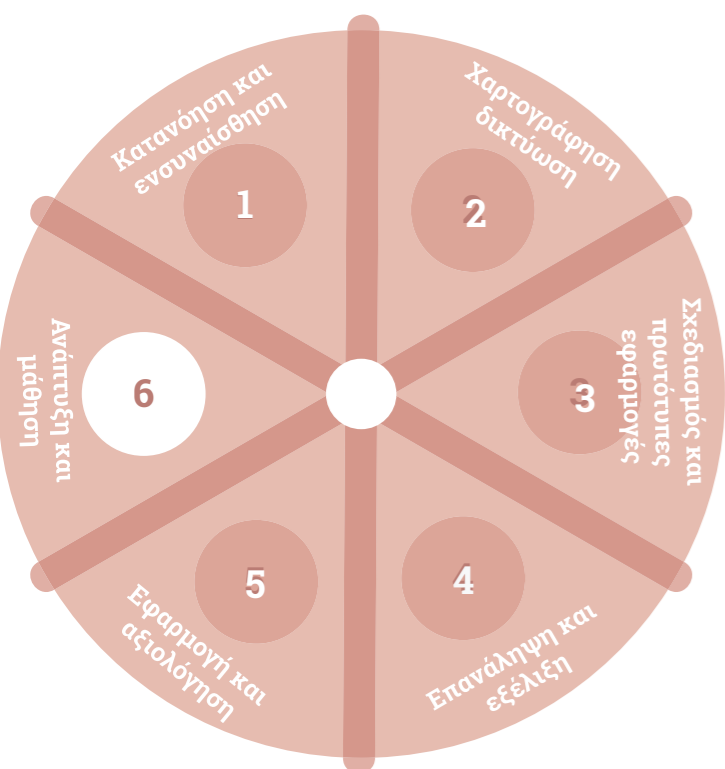




Πηγή εκμάθησης Ε: Εφαρμογή και αξιολόγηση

Ικανότητες και στόχοι:

- Κίνητρο και επιμονή
- Κινητοποίηση πόρων
- Χρηματοοικονομικές γνώσεις
- Κινητοποίηση άλλων



Μαθησιακά αποτελέσματα (ΜΑ) 17–20

17. Ολοκληρώνοντας τη συγκεκριμένη δραστηριότητα, αναμένεται ότι οι εκπαιδευόμενοι θα είναι σε θέση να αναγνωρίζουν ευκαιρίες χρηματοδότησης, να επιλέγουν μία ή δύο οι οποίες βάσει οικονομικών στοιχείων κρίνονται βιώσιμες και να αναλύουν τα κόστη έναντι των οφελών.

18. Ολοκληρώνοντας τη συγκεκριμένη δραστηριότητα, αναμένεται ότι οι εκπαιδευόμενοι θα είναι σε θέση να οργανώνουν και να διοικούν αποτελεσματικά τους διαθέσιμους πόρους, συμπεριλαμβανομένων των Τεχνολογιών Πληροφορικής και Επικοινωνίας.

19. Ολοκληρώνοντας τη συγκεκριμένη δραστηριότητα, οι εκπαιδευόμενοι θα έχουν αναπτύξει σε ικανοποιητικό βαθμό επικοινωνιακές, διαπραγματευτικές και ηγετικές ικανότητες.

20. Ολοκληρώνοντας τη συγκεκριμένη δραστηριότητα, οι εκπαιδευόμενοι θα είναι σε θέση να ανταπεξέλθουν σε καταστάσεις υπό πίεση.

Εκτιμώμενος χρόνος για την ολοκλήρωση των δραστηριοτήτων:

Τεσσεράμισι ημέρες.



Δραστηριότητες

Έπειτα από έρευνα, εντοπίστε τουλάχιστον δύο πηγές χρηματοδότησης. Με ποιόν τρόπο μπορείτε να χρηματοδοτήσετε την ιδέα σας; Πως μπορείτε να πείσετε τρίτους να επενδύσουν στην ιδέα σας; (Crowdfunding, προσωπικές αποταμιεύσεις, δάνεια ή άλλες πηγές χρηματοδότησης). Περιγράψτε σύντομα, χρησιμοποιώντας 100-200 λέξεις τα σχέδια σας για την χρηματοδότηση. (ΜΑ17, ΜΑ18, ΜΑ19, ΜΑ22)

[Εκτιμώμενος χρόνος για τη δραστηριότητα: 1–2 ημέρες.]

2. Επικοινωνήστε με έναν επιχειρηματία στον κλάδο της πολιτιστικής βιομηχανίας, για να αξιολογήσει το επιχειρηματικό σας μοντέλο και να σας παρέχει συμβουλές. Αυτό το άτομο ο θα μπορούσε να γίνει και ο μέντοράς σας (ΜΑ17, ΜΑ19)

[Εκτιμώμενος χρόνος για τη δραστηριότητα: 1–2 ημέρες.]

3. Εντοπίστε και περιγράψτε, χρησιμοποιώντας 200-300 λέξεις, δύο προκλήσεις που αντιμετωπίσατε καθώς και τον τρόπο που τις διαχειριστήκατε κατά το διάστημα που σχεδιάζατε το επιχειρηματικό σας μοντέλο. (ΜΑ19, ΜΑ20)

[Εκτιμώμενος χρόνος για τη δραστηριότητα: 1–2 ώρες.]

Υποστηρικτικό υλικό

α) Οι πηγές οικονομικής ενίσχυσης κάποιες φορές απευθύνονται σε συγκεκριμένες χώρες. Υπάρχουν επίσης ευκαιρίες σε ευρωπαϊκό επίπεδο για τη χρηματοδότηση μικρών και μεσαίων επιχειρήσεων (SMEs). Οι σύνδεσμοι που ακολουθούν παρέχουν ενημερωτικό υλικό για ευκαιρίες χρηματοδότησης στην Ευρωπαϊκή Ένωση:

<https://bit.ly/39yUmjA>
<https://bit.ly/39x8p9f>

β) Τα βασικά του crowdfunding:
<https://bit.ly/3oB8kWa>

γ) Ανακαλύψτε μέσω του Kickstarter καλλιτέχνες και φορείς για να συνεργαστείτε σε visual arts και performance projects:
<https://bit.ly/3r6KYJS>

δ) Ο Απαραίτητος Οδηγός για το Crowdfunding από το Indiegogo:
<https://bit.ly/3cq5yAE>



Πηγή εκμάθησης ΣΤ: Ανάπτυξη και μάθηση

Ικανότητες και στόχοι:

- Αυτογνωσία και αυτοαποτελεσματικότητα
- Χρηματοοικονομικές γνώσεις
- Κινητοποίηση άλλων



Μαθησιακά αποτελέσματα (ΜΑ) 21–24

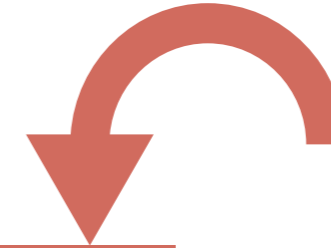
21. Ολοκληρώνοντας τη συγκεκριμένη δραστηριότητα, αναμένεται ότι οι εκπαιδευόμενοι θα είναι σε θέση να αναγνωρίζουν ευκαιρίες χρηματοδότησης, να επιλέγουν μία ή δύο οι οποίες βάσει οικονομικών στοιχείων κρίνονται βιώσιμες και να αναλύουν τα κόστη έναντι των οφελών.

22. Ολοκληρώνοντας τη συγκεκριμένη δραστηριότητα, αναμένεται ότι οι εκπαιδευόμενοι θα είναι σε θέση να οργανώνουν και να διοικούν αποτελεσματικά τους διαθέσιμους πόρους, συμπεριλαμβανομένων των Τεχνολογιών Πληροφορικής και Επικοινωνίας.

23. Ολοκληρώνοντας τη συγκεκριμένη δραστηριότητα, οι εκπαιδευόμενοι θα έχουν αναπτύξει σε ικανοποιητικό βαθμό επικοινωνιακές, διαπραγματευτικές και ηγετικές ικανότητες.

24. Ολοκληρώνοντας τη συγκεκριμένη δραστηριότητα, οι εκπαιδευόμενοι θα είναι σε θέση να ανταπεξέλθουν σε καταστάσεις υπό πίεση.

Εκτιμώμενος χρόνος για την ολοκλήρωση των δραστηριοτήτων:
Τρεισήμισι ημέρες.



Δραστηριότητες

1. Συνθέσετε ένα έγγραφο με όλα τα αρχεία που έχετε μέχρι στιγμής, ένα ολοκληρωμένο business plan. Σιγουρευτείτε ότι έχετε συμπεριλάβει σε αυτό τα ακόλουθα: Περίληψη (Executive Summary), Περιγραφή της Εταιρίας (Company Description), Περιγραφή των Προϊόντων και Υπηρεσιών (Products and Services Description), Σχέδιο Marketing (Marketing Plan), Επιχειρησιακό Σχέδιο (Operational Plan) και Σχέδιο Χρηματοδότησης (Financial Plan). (ΜΑ21) **[Εκτιμώμενος χρόνος για τη δραστηριότητα: 1–2 ημέρες.]**

2. Βρείτε έναν τρόπο που θα σας βοηθήσει να μετρήσετε τον αντίκτυπο της επιχείρησής σας σε κοινωνικό, πολιτιστικό και οικονομικό επίπεδο. Ποια Key Performance Indicators (KPI's) θα χρησιμοποιήσετε για μια αξιολόγηση της επιχείρησής σας στο μέλλον; Καταγράψτε και αιτιολογήστε την επιλογή σας (100–200 λέξεις στο σύνολο). (ΜΑ22) **[Εκτιμώμενος χρόνος για τη δραστηριότητα: 1–2 ώρες.]**

3. Σκεφτείτε τα ισχυρά σημεία και τις αδυναμίες σας και κάντε μία εκτίμηση των επικοινωνιακών, διαπραγματευτικών και ηγετικών ικανοτήτων σας. Ποια είναι τα επόμενα βήματα για την βελτίωσή τους; Συζητήστε τα με τον μέντορα ή τον εκπαιδευτή σας (LO23, LO24) **[Εκτιμώμενος χρόνος για τη δραστηριότητα: 1 ημέρα.]**

Υποστηρικτικό υλικό

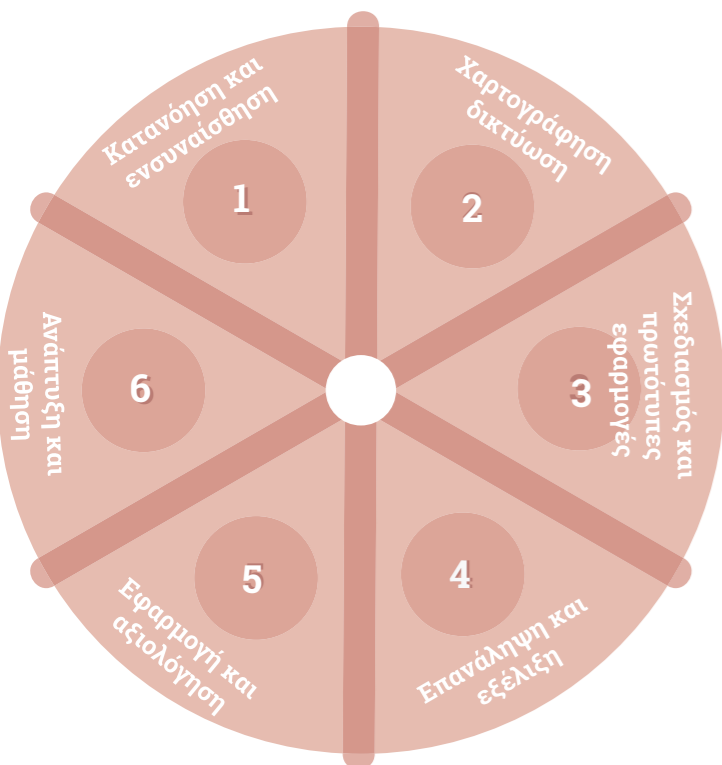
α) Στον σύνδεσμο που ακολουθεί μπορείτε να βρείτε ένα πρότυπο για το business plan.
<https://bit.ly/36pvlW3>

β) Περισσότερες πληροφορίες για το πως να ιδρύσετε μια επιχείρηση στην Ευρώπη:
<https://bit.ly/2YvETKO>

γ) Παραδείγματα Key Performance Indicators (KPIs) για τους κλάδους των τεχνών και της ψυχαγωγίας:
<https://bit.ly/39x2DnV>

δ) Το WEGATE είναι μία Ευρωπαϊκή πλατφόρμα αφιερωμένη στη Γυναικεία Επιχειρηματικότητα, στην οποία μπορείτε να βρείτε χρήσιμες πληροφορίες για το πως να ιδρύσετε μια επιχείρηση: <https://wagate.eu/>

ε) Στον παρακάτω σύνδεσμο μπορείτε να δείτε αν υπάρχει στην χώρα σας κάποιο Impact Hub, όπως επίσης και να πληροφορηθείτε για το ποιες υπηρεσίες προσφέρονται εκεί σχετικά με την επιχειρηματικότητα: <https://impacthub.net/>



Online Πηγές

Μουσεία

EntreComp: The Entrepreneurship Competence Framework [2016]: <https://bit.ly/3iZBBJ0>

Museums at the European Museums Network: <http://museums.eu>

Tate Modern: <https://www.tate.org.uk>

Developing and evolving in museums, innovation workbook' at: <https://bit.ly/2Ma4lTD>

Examples of innovative museums: <https://bit.ly/3pyW75P>

Museums and sustainability: <https://bit.ly/3pA6qX8>

Template for the 'Business Model Canvas' from: <https://bit.ly/3afG6ew>

Value Proposition: <https://youtu.be/VnBUOjxmn1g>

Museums and social media: <https://bit.ly/2MEMyDS>

<https://bit.ly/3r6nrIO>

Information about options and opportunities in the EU: <https://bit.ly/36shT3v>

<https://bit.ly/3r9ZFfh>

The basics of crowdfunding: <https://bit.ly/36qmOlo>

Kickstarter: <https://bit.ly/2MGKjj7>

The Essential Guide to Crowdfunding by Indiegogo: <https://bit.ly/3pA7t9w>

Sample template for a business plan. How <https://bit.ly/3taGZh5>

Examples of Key Performance Indicators (KPIs) for arts, entertainment and recreation: <https://bit.ly/3owlOCD>

European Gateway for Women's Entrepreneurship: <https://wegate.eu/>

Impact Hub in your country: <https://impacthub.net/>

Σχεδίαση

EntreComp: The Entrepreneurship Competence Framework [2016]: <https://bit.ly/3pxANgR>

Explore what others are designing: <https://europeandesign.org/>
<https://www.designweek.co.uk/>

How is AISPI using social media: <https://aispi.co/about/>

Leading women in design: <https://bit.ly/3pD90M8>

Award winning product designs: <https://bit.ly/3ozXhwm>

A useful resource to consider sustainability issues: <https://bit.ly/3ozXhwm>

Inspirational design concepts: <https://bit.ly/3td9bA7>

Template for Business Model Canvas from: <https://bit.ly/3afICl3>

Value Proposition: <https://youtu.be/VnBUOjxmn1g>

How designers are using social media: <https://bit.ly/32CwZl8>

How is AISPI using social media (Instagram, Facebook): <https://aispi.co/about/>

Information about options and opportunities in the EU: <https://bit.ly/3r5dCLh>

<https://bit.ly/3tanhSH>

The basics of crowdfunding: <https://bit.ly/2NF7Xgv>

Artists and organisations using Kickstarter to realise ambitious projects in visual arts and performance: <https://bit.ly/3axhsX9>

The Essential Guide to Crowdfunding by Indiegogo:

Sample business plan template: <https://bit.ly/3j00hkJ>

Information on how to start a business in Europe: <https://bit.ly/3oAkeQd>

Examples of Key Performance Indicators (KPIs) for arts, entertainment and recreation: <https://bit.ly/2Ys9x7w>

European Gateway for Women's Entrepreneurship: <https://wegate.eu/>

Impact Hub in your country: <https://impacthub.net/>

Εικαστικές και Εφαρμοσμένες Τέχνες

EntreComp: The Entrepreneurship Competence Framework [2016]: <https://bit.ly/3r5DCq2>

Explore what others are creating with arts and crafts: <https://bit.ly/3t7HvfQ>

How is Maria A. Aristidou using social media: <https://bit.ly/2M9g7xx>

Leading women in arts and crafts: What others are doing with arts and crafts: <https://bit.ly/3cp7QzX>

Issues of sustainability: <https://bit.ly/39zhb6K>

Inspirational ceramic concepts: <https://bit.ly/3ajHooY>

Inspirational furniture concepts: <https://bit.ly/36nNdjN>

Business Model Canvas template: <https://bit.ly/3r6OXG8>

Value Proposition: <https://youtu.be/VnBUOjxmn1g>

How to use social media for arts and crafts: <https://bit.ly/3tb0ypD>

Four Artists Share Tips for Using Instagram to Grow Your Art Practice: <https://bit.ly/2YrHcOH>

Information about options and opportunities in the EU: <https://bit.ly/39xtbFO>

<https://bit.ly/3jlrJOY>

The basics of crowdfunding: <https://bit.ly/39zhWN8>

Artists and organisations using Kickstarter: <https://bit.ly/3cr1Q9R>

The Essential Guide to Crowdfunding by Indiegogo: <https://bit.ly/3iZs9pb>

Sample business plan template: <https://bit.ly/3coIWk4>

Information on how to start a business in Europe: <https://bit.ly/3otNZ5j>

Examples of Key Performance Indicators (KPIs) for arts, entertainment and recreation: <https://bit.ly/39vKyqk>

European Gateway for Women's Entrepreneurship: <https://wegate.eu/>

Impact Hub in your country: <https://impacthub.net/>



CREATION

<http://creationproject.eu/>

ISBN 978-9925-586-54-7